

Onderwerp	Regiovisie 'Geweld hoort nergens thuis' na inspraakperiode
------------------	---

Besluiten:

1. In te stemmen met de beantwoording van de ingediende zienswijzen en de aanpassingen in de nota 'Geweld hoort nergens thuis', Regiovisie Hollands Midden 2019-2023;
2. De aangepaste nota 'Geweld hoort nergens thuis', Regiovisie Hollands Midden 2019-2023, d.d.07-12-2018 voor besluitvorming aan de gemeenteraad van Leiden voor te leggen. De ambitie is om huiselijk geweld waar mogelijk te voorkomen of zo vroeg mogelijk te signaleren en adequaat op te reageren. Beleidsprioriteiten zijn a) geweld eerder en beter in beeld te brengen, b) geweld te stoppen en duurzaam op te lossen en c) aandacht voor specifieke doelgroepen. Dit bereiken we door preventie en gerichte interventies, licht waar kan en zwaar waar nodig en goede ketensamenwerking van sociaal domein met zorg en veiligheid.

Persamenvatting

Geweld hoort nergens thuis, maar toch is huiselijk geweld, waaronder kindermishandeling, het grootste geweldsprobleem in onze samenleving. De kans dat je te maken krijgt met huiselijk geweld of kindermishandeling is in Nederland groter dan de kans op welke andere vorm van geweld dan ook. De aanpak van huiselijk geweld is een complexe opgave waarin veel partijen een rol hebben. Een effectieve aanpak kan alleen door een gezamenlijke inspanning van burgers, professionals en gemeenten worden bereikt. Gemeenten nemen hierin regie, onder andere deze regiovisie op te stellen. De centrale ambitie in deze visie is om huiselijk geweld waar mogelijk te voorkomen of zo vroeg mogelijk te signaleren en hier adequaat op te reageren. De aanpak is gericht op het zo snel mogelijk en blijvend stoppen van het geweld, schade te beperken en het herstel te bevorderen. In deze regiovisie volgen we de programmalijnen die geformuleerd zijn in het landelijk programma 'Geweld hoort nergens thuis' dat in april 2018 is gepresenteerd.

De drie programmalijnen zijn:

1. Geweld eerder en beter in beeld
2. Geweld stoppen en duurzaam oplossen
3. Aandacht voor specifieke groepen.

Aan de hand van deze actielijnen wordt het beleid en de ambities van de regio Hollands Midden geformuleerd. Daarin is o.a. aandacht voor inzet op preventie, de versterking van de uitvoering van 1 gezin 1 plan methodiek, nieuwe ontwikkelingen rond de aanscherping van de meldcode en de aanpak van acuut en structureel ernstig huiselijk geweld. Tevens is in deze regiovisie aandacht voor specifieke doelgroepen die om een aparte aanpak vragen, zoals de aanpak van ouderenmishandeling, mensenhandel en complexe scheidingen.

RAADSVORSTEL

Rv. nr.:
(in te vullen door griffie)

B en W-besluit d.d.: 18-12-2018

B en W-besluit nr.: 18.0588



Naam programma:

09 Maatschappelijke ondersteuning

Onderwerp: 'Geweld hoort nergens thuis, regiovisie Hollands Midden 2019-2023'

Aanleiding:

Geweld hoort nergens thuis, maar toch is huiselijk geweld, waaronder kindermishandeling, het grootste geweldsprobleem in onze samenleving. De kans dat je te maken krijgt met huiselijk geweld of kindermishandeling is in Nederland groter dan de kans op welke andere vorm van geweld dan ook. De aanpak van huiselijk geweld is een complexe opgave waarin veel partijen een rol hebben. Een effectieve aanpak kan alleen door een gezamenlijke inspanning van burgers, professionals en gemeenten worden bereikt. Gemeenten hebben hierin de regierol voor wat betreft het sociale domein. Deze rol wordt onder andere inhoud gegeven door het opstellen van deze regiovisie.

Doel:

Onze ambitie is om huiselijk geweld waar mogelijk te voorkomen of zo vroeg mogelijk te signaleren en hier adequaat op te reageren. De aanpak is gericht op het zo snel mogelijk en duurzaam stoppen van het geweld, schade te beperken en het herstel te bevorderen. De regiovisie is opgesteld om samen met de partijen in Hollands Midden die hierin een rol hebben, waaronder de regiogemeenten en ketenpartners, onze ambitie en doelen te bepalen die richting geven aan ons handelen in de komende jaren.

Kader:

- De looptijd van de voorgaande visie 'Geweld in huiselijke kring' Regiovisie Hollands Midden is van 2014 tot eind 2018.
- Het Rijk heeft in april 2018 een landelijk Actieprogramma 'Geweld hoort nergens thuis', gepresenteerd waarin opgaven voor gemeenten geformuleerd staan.
- De aanpak van huiselijk geweld en kindermishandeling maakt onderdeel uit van de programma 's 9 Maatschappelijke ondersteuning 9D Kwetsbare groepen 9D2 Verminderen van (de gevolgen van) huiselijk geweld en 2 Veiligheid, 2B Sociale Veiligheid, 2B1.4 Inzet Veilig Thuis.

Overwegingen:

De aanpak van huiselijk geweld is een complexe opgave waarin veel partijen een rol hebben. Een effectieve aanpak kan alleen door een gezamenlijke inspanning van burgers, professionals en gemeenten worden bereikt. Ook de inbreng van ervaringsdeskundigen is hierin waardevol. Een nauwe en effectieve samenwerking is dus essentieel. Gemeenten hebben hierin de regierol voor wat betreft het sociale domein. Deze rol wordt inhoud gegeven door het vaststellen van een samenhangende visie, het uitzetten en monitoren van de gewenste richting als opdrachtgever, financier of als aanjager van de aanpak huiselijk geweld

Centrumgemeenten zoals Leiden en Gouda voor de regio Hollands Midden, hebben daarin een specifieke rol om regie te voeren op het tot stand komen van een regiovisie en het realiseren en in stand houden van regionale voorzieningen. Hiertoe ontvangen centrumgemeenten middelen van het Rijk via de decentralisatie-uitkering vrouwenopvang.

Voor de periode 2014-2018 is de eerste regiovisie voor Hollands Midden opgesteld. De ervaringen en resultaten uit de eerste visie dienen als input voor deze nieuwe regiovisie. In de regiovisie staan in een bijlage de belangrijkste resultaten en leerpunten beschreven. De ambitie uit de eerste visie is ongewijzigd. De opgave is omvangrijk en complex; zeker het doorbreken van een langdurige (intergenerationele) geweldsspiraal en duurzame veiligheid bewerkstelligen zijn opgaven waar een lange termijn inspanning door veel partijen voor nodig zijn. Ten tijde van de eerste regiovisie speelden de decentralisaties in het sociaal domein waardoor nieuwe partijen en rolverdelingen ontstonden en partners elkaar (op)nieuw moesten vinden en de samenwerking vorm moest krijgen. Op dit moment lijkt dat speelveld in wat rustiger vaarwater te komen waardoor meer aandacht naar en afstemming rondom de (zware, complexe) casuïstiek kan gaan. Tegelijkertijd blijkt dat op het terrein van preventie, signalering en bewustwording nog veel stappen gezet moeten worden, waarvoor zeker ook lokale inspanningen nodig zijn.

Het Rijk heeft in het voorjaar 2018 een landelijk actieprogramma gepresenteerd. De actielijnen uit dat programma zijn overgenomen in de regiovisie. Met het uitvoering geven aan de regiovisie werkt de gemeente tevens aan het realiseren van de acties uit het landelijke actieprogramma.

Het landelijke actieprogramma maakt het mogelijk om een regionaal projectleider in te zetten. Deze vertaalt de ambities en doelen uit de regiovisie naar een uitvoeringsprogramma op (sub)regionaal en lokaal niveau. De regiogemeenten zijn hierbij betrokken. Ook Leiden zelf zal lokale prioriteiten formuleren waar we de komende jaren aan gaan werken.

Financiën: De uitvoering van de regiovisie wordt bekostigd uit de middelen die de centrumgemeente Leiden ontvangt uit de decentralisatie-uitkering vrouwenopvang. Voor 2019 bedraagt dit € 4.088.901 (bron meicirculaire 2018). Deze middelen worden in de gemeentebegroting onder het programma maatschappelijke ondersteuning geraamd. De meerjarenbegroting wordt jaarlijks aan u voorgelegd.

Inspraak/participatie:

De regiovisie is samen met enkele beleidsadviseurs van de regiogemeenten, waaronder de centrumgemeente Gouda opgesteld, waarbij regiogemeenten en ketenpartners bevroegd zijn. Er is een consultatieronde gehouden onder ketenpartners en regiogemeenten in het voorjaar.

De voor inspraak vrijgegeven regiovisie heeft ter inzage gelegen in de periode 4 oktober tot en met 14 november 2018 en de Adviesraad Wmo/Jeugd Leiden is gevraagd om een advies over de regiovisie uit te brengen. Dat advies en de ontvangen zienswijzen zijn meegenomen in deze regiovisie.

Evaluatie: Gedurende de looptijd (2019-2023) wordt de uitvoering gemonitord en aan het einde van de looptijd wordt de regiovisie geëvalueerd.

Bijgevoegde informatie: regiovisie Hollands Midden 2019-2023.

RAADSBESLUIT:

De raad van de gemeente Leiden:

Gezien het voorstel van burgemeester en wethouders (Raadsvoorstel van 2018), mede gezien het advies van de commissie,

BESLUIT

1. De nota 'Geweld hoort nergens thuis', Regiovisie Hollands Midden 2019-2023, d.d. 07-12-2018 vast te stellen. De ambitie is om huiselijk geweld waar mogelijk te voorkomen of zo vroeg mogelijk te signaleren en adequaat op te reageren. Beleidsprioriteiten zijn a) geweld eerder en beter in beeld te brengen, b) geweld te stoppen en duurzaam op te lossen en c) aandacht voor specifieke doelgroepen. Dit bereiken we door preventie en gerichte interventies, licht waar kan en zwaar waar nodig en goede ketensamenwerking van sociaal domein met zorg en veiligheid.

Gedaan in de openbare raadsvergadering van,

de Griffier, de Voorzitter,

Portefeuillehouder:

M.M. Damen

Geweld hoort nergens thuis

Regiovisie Hollands Midden voor de aanpak en
bestrijding van huiselijk geweld en kindermishandeling
2019 -2023

Aangepaste versie na de inspraakperiode , 7 december 2018

Inhoudsopgave

<u>Samenvatting</u>	8
<u>Inleiding</u>	10
<u>Tot stand komen regiovisie</u>	10
<u>Leeswijzer</u>	11
<u>Hoofdstuk 1. Definities</u>	12
<u>Definities</u>	12
<u>Hoofdstuk 2. Aard en omvang van huiselijk geweld</u>	13
<u>Landelijke cijfers</u>	13
<u>Specifieke groepen en regionale cijfers</u>	14
<u>Cijfers Veilig Thuis Hollands Midden 2017</u>	15
<u>Hoofdstuk 3. Doelen en ambities van de Regiovisie Hollands Midden 2019-2023</u>	16
<u>Centrale ambitie</u>	16
<u>Hoofdstuk 4. Rol van de gemeenten</u>	17
a. <u>Regisseur</u>	17
b. <u>Samenwerken in de regio</u>	17
c. <u>Financiën en rol centrumgemeente</u>	18
<u>Hoofdstuk 5. Actielijn1: de regionale uitwerking van Eerder en beter in beeld</u>	20
a. <u>Preventie</u>	20
b. <u>Speciale aandacht voor Preventie en Jeugd</u>	21
c. <u>Meldcode</u>	22
<u>Hoofdstuk 6. Actielijn 2: de regionale uitwerking van Stoppen en duurzaam oplossen</u>	23
a. <u>Organisatie van gefaseerde ketensamenwerking</u>	23
b. <u>Ketensamenwerking lokaal; 1 Gezin, 1 Plan</u>	24
c. <u>Ketensamenwerking bij triage: Veilig Thuis</u>	26
d. <u>Ketensamenwerking bij structureel - of acuut onveilige huishoudens ; MDA++</u>	27
e. <u>Ketensamenwerking bij straf en zorg; Veiligheidshuis en Jeugdbeschermingstafel</u>	28
<u>Hoofdstuk 7. Actielijn 3: de regionale uitwerking van Extra aandacht voor specifieke groepen</u>	30
a. <u>Vrouwenopvang</u>	30
b. <u>Mensenhandel en loverboy problematiek</u>	30
c. <u>Eergerelateerd geweld & schadelijke traditionele gebruiken</u>	31
d. <u>Ouderenmishandeling</u>	32
e. <u>Complexe scheiding</u>	32
<u>Hoofdstuk 8. Hoe nu verder?</u>	33

<u>Bijlage 1: Begrippenlijst / Lijst van gebruikte afkortingen</u>	34
<u>Bijlage 2: Praatplaat ten behoeve van de interviews tweede regiovisie huiselijk geweld 2019-2023</u>	35
<u>Bijlage 3: Terugblik 'Geweld in huiselijke kring' Regiovisie Hollands Midden 2014 – 2018</u>	36
<u>Bijlage 4: Wettelijke kaders</u>	39
<u>Bijlage 5: MDA++: voor zeer complexe en ernstige casuïstiek</u>	40
<u>Bijlage 6: Geïnterviewde partijen en borging aanpak</u>	41

Samenvatting

Geweld hoort nergens thuis, maar toch is huiselijk geweld, waaronder kindermishandeling, het grootste geweldsprobleem in onze samenleving. De kans dat je te maken krijgt met huiselijk geweld of kindermishandeling is in Nederland groter dan de kans op welke andere vorm van geweld dan ook. Het gaat jaarlijks om 119.000 kinderen en 200.000 volwassen slachtoffers van huiselijk geweld.

De aanpak van huiselijk geweld is een complexe opgave waarin veel partijen een rol hebben. Een effectieve aanpak kan alleen door een gezamenlijke inspanning van burgers, professionals en gemeenten worden bereikt. Ook de inbreng van ervaringsdeskundigen is hierin waardevol. Een nauwe en effectieve samenwerking is dus essentieel. Gemeenten hebben hierin de regierol voor wat betreft het sociale domein. Deze rol wordt inhoud gegeven door het vaststellen van een samenhangende visie, het uitzetten en monitoren van de gewenste richting als opdrachtgever, financier of als aanjager van de aanpak huiselijk geweld.

Huiselijk geweld is gedefinieerd als geweld dat door iemand uit de huiselijke- of familiekring van het slachtoffer wordt gepleegd. Er zijn diverse wetten, richtlijnen en internationale verdragen die tot doel hebben om huiselijk geweld te voorkomen en aan te pakken.

De ambities geformuleerd in de eerste regiovisie¹ zijn nog onverkort geldig. Het gaat om huiselijk geweld waar mogelijk te voorkomen of zo vroeg mogelijk te signaleren en hier adequaat op te reageren. De aanpak is gericht op het zo snel mogelijk en duurzaam stoppen van het geweld, schade te beperken en het herstel te bevorderen. Het samenbrengen van zorg en (straf)recht in een Zorg- en Veiligheidshuis onder één dak is een wens uit de vorige visie. Nu het stof rond de transitie is neergedaald wordt deze wens breed gedeeld.

In deze regiovisie volgen we de programmalijnen die geformuleerd zijn in het landelijk programma 'Geweld hoort nergens thuis'² dat in april 2018 is gepresenteerd. De drie programmalijnen zijn:

- Geweld eerder en beter in beeld
- Geweld stoppen en duurzaam oplossen
- Aandacht voor specifieke groepen.

Aan de hand van deze actielijnen wordt het beleid en de ambities van de regio Hollands Midden geformuleerd. Daarin is o.a. aandacht voor inzet op preventie, de versterking van de uitvoering van 1 gezin 1 plan methodiek, nieuwe ontwikkelingen rond de aanscherping van de meldcode en de aanpak van acuut en structureel ernstig huiselijk geweld met de zogenaamde Multi Disciplinaire Aanpak intersectoraal en specialistisch (MDA++). Tevens is in deze regiovisie aandacht voor specifieke doelgroepen die om een aparte aanpak vragen, zoals de aanpak van ouderenmishandeling, mensenhandel en complexe scheidingen. Een begrippenlijst is opgenomen in bijlage 1. Aansluitend op de regiovisie worden de komende jaren plannen van aanpak opgesteld en uitgevoerd met concrete maatregelen om resultaten voor de in deze visie opgenomen verschillende doelen en ambities te bereiken.

Aan het einde van de looptijd van deze regiovisie wordt een evaluatie uitgevoerd naar de behaalde resultaten en effecten. Hierbij worden zowel cliënten, gemeenten als de regiopartners betrokken. De

¹ zie voor Terugblik regiovisie 2014-2018 bijlage 3

² 'Geweld hoort nergens thuis. Aanpak huiselijk geweld en kindermishandeling', gezamenlijke uitgave van de ministeries Justitie en Veiligheid, Volksgezondheid, Welzijn en Sport en VNG, Vereniging van Nederlandse Gemeenten.

gegevens uit die evaluatie vormen weer bouwstenen voor een volgende regiovisie. De per onderwerp geformuleerde ambities worden hieronder samengevat.

Centrale ambitie	
<p>Huiselijk geweld voorkomen of zo vroeg mogelijk signaleren en adequaat reageren. Daardoor het geweld zo snel mogelijk en duurzaam stoppen, schade beperken en herstel bevorderen, zodat nieuwe ontwikkelkansen ontstaan. Hierbij gaat speciale aandacht uit naar kinderen die extra kwetsbaar zijn en door huiselijk geweld in hun ontwikkeling bedreigd worden.</p>	
<p>1. Gemeenten voeren regie op de aanpak huiselijk geweld en maken afspraken over regionale en lokale verantwoordelijkheden.</p>	
<p>2. Gemeenten maken afspraken over de inzet van middelen.</p>	
<p>3. Partijen binnen de keten zorgen onder regie van de gemeenten voor de totstandkoming en voortdoring van een nauwe en effectieve samenwerking tussen burgers en professionals en verbinding tussen de strafrecht- en zorgketen.</p>	

Samenvatting van de ambities per programma lijn, met lokale en regionale verantwoordelijkheden			
Programma lijnen	Geformuleerde ambities	HM regio	Lokaal
Eerder en beter in beeld	Gemeenten geven uitvoering aan een samenhangend preventiebeleid op 3 niveaus met aandacht voor de verschillende doelgroepen		x
	Preventie gericht op de beeldvorming onder jongeren krijgt specifieke aandacht. Bestaande effectieve programma's worden voortgezet. Daarnaast is aandacht voor de ontwikkeling van aanvullend aanbod voor en door jeugd en uitgevoerd op alle 3 preventie niveaus.	x	x
	Vergroot meldingsbereidheid bij burgers en professionals.	x	x
	Gemeenten en Veilig Thuis stimuleren implementatie, uitvoering en naleving van de nieuwe aangescherpte meldcode.	x	x
Stoppen en duurzaam oplossen	Stimuleer lerende samenwerkingsverbanden rondom 1G1P, maak afspraken over outcome en monitoring.		x
	Realiseer zorgcoördinatie van licht naar zwaar.	x	x
	Ontwikkel zorgmatch voor 0-100.	x	
	Verbind het zorg- en veiligheidsdomein en veranker samenwerkingsafspraken regionaal en lokaal.	x	x
	Versterk de aanpak van structureel en acuut onveilige casussen (MDA++).	x	
	Verbind preventie, zorg en veiligheid door het realiseren van een Zorg- en Veiligheidshuis met aandacht voor laagdrempelige toegankelijkheid en een locatie met aandacht voor verbinding met medische expertise.	x	x
	Zorg- en Veiligheidshuis analyseert, regisseert en organiseert de ketensamenwerking in de aanpak van complexe casuïstiek.	x	
Aandacht voor specifieke groepen	Vrouwenopvang organisaties in Hollands Midden voldoen aan keurmerk.	x	
	Verbeter de signalering van mensenhandel, loverboys, eergelateerd geweld en ouderenmishandeling.	x	x
	Organiseer een aanpak tegen financiële uitbuiting.	x	x
	Zorg voor samenhang en regie in de aanpak complexe scheidingen.	x	x

Inleiding

Gemeenten hebben in de Wmo de opdracht om iedere vier jaar een regiovisie te ontwikkelen voor de aanpak van huiselijk geweld en kindermishandeling. Die opdracht is door de Staatssecretaris van VWS geformuleerd in de Kamerbrief 'Geweld in Afhankelijkheidsrelaties' van 14 december 2011. De visie moet leiden tot een beter lokaal en regionaal beleid, waarbij alle partijen daarbinnen hun verantwoordelijkheid nemen voor de aanpak van geweld in huiselijke kring. VWS wil de financiering via de centrumgemeenten in takt laten, mits er sturing en samenhang is in het regionale beleid en dat alle gemeenten zich in hun regiovisie akkoord verklaren met de inzet van die (regionale) gelden. Als richtlijn voor de periode 2019-2023 is dan ook deze Regiovisie huiselijk geweld en kindermishandeling Hollands Midden in gezamenlijkheid geschreven.

Een aantal ambities welke geformuleerd staan in de eerste regiovisie zijn nog onverkort geldig. Het tegengaan van huiselijk geweld en kindermishandeling is een complexe opgave waarin veel partijen een rol hebben en effectief moeten samenwerken, samen met de mensen om wie het gaat. Onze doelen kunnen alleen door een gezamenlijke inspanning van het rijk, gemeenten, hun gezamenlijke partners en burgers bereikt worden. Deze regiovisie bepaalt de richting voor de komende jaren en geeft in grote lijnen weer welke partijen welke rol in de aanpak van huiselijk geweld hebben. De ambities in deze visie sluiten aan bij trends en opgaven die aan ons gesteld worden voor 2019 en verder³. Onze bevolking vergrijsst en wordt etnisch meer divers. De transformatie en innovatie in het sociaal domein moet worden voortgezet. Het gaat om meer integraal beleid en meer samenhang op het gebied van zorg en veiligheid, jeugd, onderwijs, welzijn, inkomensondersteuning en wijkaanpak. Veranderingen moeten eigen kracht en zelfredzaamheid versterken. Maar dat is niet voor iedereen weggelegd. Er is sprake van perspectiefongelijkheid.⁴ Mensen met huiselijk geweld ervaringen staan vaak 10-0 achter. Gemeenten hebben, samen met professionals en burgers zelf, een belangrijke rol in kansen vergroten op een eerlijke wedstrijd voor die burgers. Belangrijk is om goed onderscheid te maken tussen preventie van geweld en het op tijd herkennen van geweld aan de voorkant, het doorbreken van geweldspatronen bij de eerste signalen en inzet van hulpverlening met de passende zwaarte bij zeer complex en/of structureel geweld. Het gaat dan om creëren van acute en structurele veiligheid, vervolgens het faciliteren van ontwikkelingen, het bieden van ruimte en het vaststellen van spelregels zodat kracht gemobiliseerd kan worden. Dat is complex en daartoe moet regionaal samengewerkt worden. Gemeenten kunnen daarbij verschillende sturingsvormen combineren. We moeten lerende organisaties faciliteren om buiten de bestaande kaders te zoeken naar nieuwe oplossingen en nieuwe handelingsperspectieven; meer samenhang, meer integraal en minder verkokering.

Tot stand komen regiovisie

Deze regiovisie is door een regio brede ambtelijke werkgroep⁵ uit het zorg- en veiligheidsdomein opgesteld.

Als eerste zijn interviews gehouden met ketenpartners en beleidsmedewerkers op het gebied van jeugd, zorg en veiligheid, om te komen tot een breed gedragen, integrale regiovisie. De partijen zijn geïnterviewd aan de hand van een praatplaat.⁶ Hierbij is gevraagd naar de huidige situatie en nieuwe stippen op de horizon. Er is gebruikgemaakt van monitoring en evaluatiegegevens van de doelen uit de vorige regiovisie. Bij die evaluaties zijn waar mogelijk klanttevredenheidsonderzoeken

³ 'Vergaand veranderen, slim verschillen, duurzaam verbinden. Stedelijke trends en opgaven voor 2018 en verder', trendstudie Platform 31.

⁴ 'Weten is nog geen doen. Een realistisch perspectief op redzaamheid'. WRR, wetenschappelijke raad voor regeringsbeleid.

⁵ Deze werkgroep bestond uit beleidsmedewerkers uit de gemeenten Alphen aan den Rijn, Gouda, Krimpenerwaard, Leiderdorp, Leiden en Waddinxveen.

⁶ Deze praatplaat is bijgevoegd als bijlage 2.

meegenomen. De conceptversie van de regiovisie is met diverse partijen besproken⁷. De reacties zijn vervolgens verwerkt.

Leeswijzer

Allereerst worden de definities gegeven, vervolgens is aandacht voor aard en omvangcijfers van huiselijk geweld. Doelen en ambities zijn opgenomen in hoofdstuk 3. Hoofdstuk 4 bevat de rol van de gemeente inclusief een financieringsparagraaf. Voor de aanpak van huiselijk geweld is door het Rijk en de VNG het programma 'Geweld hoort nergens thuis'⁸ gepresenteerd. Het bevat maatregelen om huiselijk geweld en kindermishandeling eerder en beter in beeld te krijgen en vervolgens te stoppen en duurzaam op te lossen. Deze drieslag is de basis voor verdere regionale ambities. Deze regiovisie wordt afgesloten met een korte doorkijk naar het vervolg waaronder de vertaling naar lokale en (sub) regionale plannen.

⁷ Deze overleggen zijn: Bestuurlijk overleg Huiselijk Geweld (HG), Regionaal Beleidsoverleg, en het Ketenpartnersoverleg Huiselijk Geweld Hollands Midden.

⁸ 'Geweld hoort nergens thuis. Aanpak huiselijk geweld en kindermishandeling', gezamenlijke uitgave van de ministeries Justitie en Veiligheid, Volksgezondheid, Welzijn en Sport en VNG, Vereniging van Nederlandse Gemeenten.

Hoofdstuk 1. Definities

Voor een visie op de aanpak van huiselijk geweld, moet eerst duidelijk zijn wat verstaan wordt onder huiselijk geweld.

Definities

Onder huiselijk geweld wordt in deze visie verstaan⁹:

“Huiselijk geweld is geweld dat door iemand uit de huiselijke- of familiekring van het slachtoffer wordt gepleegd. Het woord huiselijk verwijst niet naar de plaats van het delict (het kan zowel binnenshuis als buitenshuis plaatsvinden), maar naar de relatie tussen pleger en slachtoffer. Bij huiselijk geweld kan het gaan om lichamelijk, psychisch of seksueel geweld. Het kan de vorm aannemen van (ex)partnergeweld, kindermishandeling, verwaarlozing van ouderen of geweld tegen ouders.”

Hieronder vallen lichamelijke en seksuele geweldpleging, belaging en bedreiging. Er is altijd sprake van een machtsverschil tussen dader en slachtoffer, deze verhouding kan afwisselen. Een ander kenmerk van huiselijk geweld is dat dader en slachtoffer (waaronder ook minderjarige slachtoffers) desondanks - en soms noodgedwongen – blijvend deel uitmaken van elkaars leef- en woonomgeving. Hiermee hangt samen dat huiselijk geweld¹⁰ vaak een stelselmatig karakter heeft en er een hoog recidiverisico is. Geweld in het gezin gaat vaak met andere problematiek gepaard, zoals spanningen tussen echtgenoten, werkloosheid of verslaving, schulden of LVB-problematiek. Er is een brede focus nodig, want de problemen van ouders hebben gevolgen voor de kinderen. Als het gaat om veiligheid van kinderen in kwetsbare gezinnen, stellen we dat volwassenproblematiek ook kindproblematiek is.¹¹ Een speciale vorm van huiselijk geweld die van oudsher speciale aandacht krijgt, is kindermishandeling. Onder kindermishandeling wordt verstaan¹²:

“Elke vorm van voor een minderjarige bedreigende of gewelddadige interactie van fysieke, psychische of seksuele aard, die de ouders of andere personen ten opzichte van wie de minderjarige in een relatie van afhankelijkheid of van onvrijheid staat, actief of passief opdringen, waardoor ernstige schade wordt berokkend of dreigt te worden berokkend aan de minderjarige in de vorm van fysiek of psychisch letsel”.

Het gaat hier om lichamelijke en psychische mishandeling, lichamelijke en psychische verwaarlozing, seksueel misbruik, klem zitten in een complexe scheiding en getuige zijn van huiselijk geweld.

⁹ Definitie van het ministerie van Volksgezondheid, Welzijn en Sport.

¹⁰ Onder huiselijk geweld worden dan ook alle vormen van geweld in huiselijke kring bedoeld, zoals kindermishandeling, ouderenmishandeling, eengerelateerd geweld, partnergeweld, huwelijksdwang, vrouwelijke genitale verminking, mensenhandel enz.

¹¹ ‘Leren van Calamiteiten 2, veiligheid van kinderen in kwetsbare gezinnen’, samenwerkend Toezicht Jeugd/Toezicht Sociaal Domein.

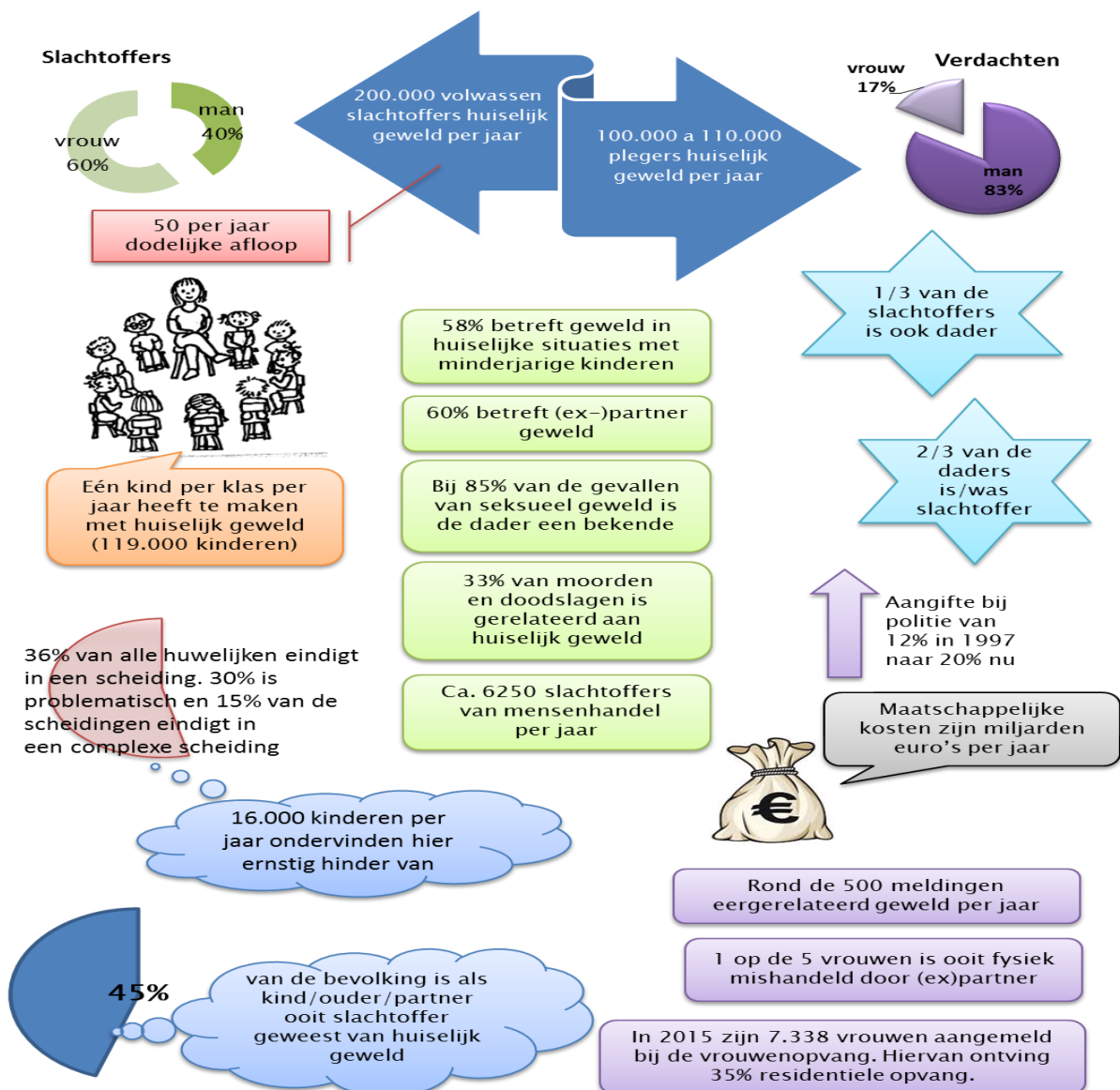
¹² Definitie uit de Wet op de Jeugdzorg

Hoofdstuk 2. Aard en omvang van huiselijk geweld

Landelijke cijfers

Geweld hoort nergens thuis, maar toch is huiselijk geweld, waaronder kindermishandeling, het grootste geweldsprobleem in onze samenleving. De kans dat je te maken krijgt met huiselijk geweld of kindermishandeling is groter dan de kans op welke andere vorm van geweld dan ook. Jaarlijks zijn 200.000 volwassenen en 119.000 kinderen slachtoffer van huiselijk geweld en mishandeling¹³.

De relatie tussen slachtoffer en pleger, gevoelens van schaamte en schuld, het herkennen en erkennen van signalen en handelingsverlegenheid maakt inzicht in cijfers en aanpak lastig. Deze cijfers zijn gebaseerd op landelijk onderzoek en zijn niet te herleiden naar de regio Hollands Midden.



¹³ Alink, L., IJzerdoorn, R. van, Bakermans-Kraneburg, M.J., Pannebakker, F., Vogels, T., Euser, S. (2012). Kindermishandeling in Nederland anno 2010: De Tweede Nationale Prevalentiestudie mishandeling van kinderen en jeugdigen (NPM-2010) (Tweede editie). Leiden: Casimir.

Specifieke groepen en regionale cijfers

Hieronder volgen nog enkele cijfers rond specifieke onderdelen van huiselijk geweld en kindermishandeling. Waar regionale gegevens beschikbaar zijn worden deze aangegeven.

Mensenhandel

De Nationaal Rapporteur Mensenhandel schat dat er jaarlijks circa 6.250 mensen in Nederland slachtoffer zijn van mensenhandel. De schattingen liggen 5x hoger dan het aantal geregistreerde slachtoffers. Regionaal worden de aantallen geregistreerd naar regio's van politie eenheden. Dat betekent dat de cijfers de regio Haaglanden betreft en dat geen cijfers te geven zijn voor Hollands Midden. In de politie eenheid Haaglanden ging het om 75 slachtoffers, waarvan het merendeel niet Nederlands en 18+ was, namelijk 52. Bij Niet Nederlands 18-, Nederlands 18+, Nederlands 18- ging het om respectievelijk 4, 13, en 6 mensen in Haaglanden (Bron: Comensha, 'Mensenhandel in Nederland, Het beeld van 2017').

Eergerelateerd geweld (EGG)

De Vrouwenopvang heeft een groot aandeel in signalering van EGG. De landelijke cijfers voor 2016 laten zien dat van de 2.344 zaken het 38% bedreiging betrof en 22% mishandeling. Voor de regio politie eenheid Den Haag waren er in 2017 76 cases EGG, 17% van het landelijk totaal.

Complexe scheiding

In Nederland eindigt ongeveer 36% van alle huwelijken in een scheiding. Daarvan is 30% problematisch en eindigt 15% in een complexe scheiding. Ongeveer 70.000 kinderen maakt in Nederland per jaar het uit elkaar gaan van hun ouders mee. Meer dan 16.000 kinderen per jaar hebben ernstige hinder van de scheiding van hun ouders en ondervinden daarvan grote geestelijke schade. Complexe scheidingen worden dan ook gezien als een vorm van kindermishandeling. Bij Veilig Thuis HM ging in 2017 6,4 % van de meldingen om complexe scheiding en 18,8% van de adviezen.

Ouderenmishandeling

Naar schatting worden er jaarlijks 200.000 ouderen van 65 jaar en ouder mishandeld. Voor Hollands Midden wordt dit aantal op ongeveer 6.000 geschat. Eén op de 20 ouderen wordt slachtoffer van financieel misbruik. Financieel misbruik is het ongepast gebruik maken van de bezittingen van een ander. Cijfers van ouderenmishandeling en ontspoorde zorg¹⁴ van Veilig Thuis Hollands Midden zijn in het totale aantal adviezen en meldingen, respectievelijk 3,9 en 0,7 % (derde kwartaal van 2017). In heel 2016 was het aandeel adviezen en meldingen over ouderenmishandeling minder dan 2% van het totaal. Landelijk is het aantal meldingen ouderenmishandeling toegenomen van 855 in 2010 naar 1541 in 2014. Deze toename zien we in onze regio niet terug.

¹⁴ De zorg voor een ander kan zo zwaar worden dat de mantelzorger niet meer in staat is om goede zorg te geven. We noemen dat ontspoorde zorg.

Cijfers Veilig Thuis Hollands Midden 2017

Hieronder worden de cijfers die door Veilig Thuis Hollands Midden geregistreerd worden weergegeven. Dat betekent dat het om cijfers gaat van huishoudens die bij Veilig Thuis in beeld zijn omdat er een melding is gedaan. Daarnaast is het aantal adviezen opgenomen, maar adviezen zijn niet herleidbaar tot personen waarover advies gevraagd wordt. Deze gegevens worden bij adviezen niet geregistreerd.

Veilig Thuis HM		Waarvan ouderenmishandeling	Waarvan kindermishandeling/ conflictscheiding
Meldingen	4102	27	258
Adviezen	3302	117	575

Vermoedelijke plegers en slachtoffers¹⁵		Mannen	Vrouwen
Vermoedelijke pleger	Kind	15	13
	Volwassenen	3013	3102
Vermoedelijk slachtoffer	Kind	2661	2267
	Volwassenen	112	254

Huisverboden	100	Waarvan verlengd	41
---------------------	-----	-------------------------	----

¹⁵ Het gaat hier om de **vermoedelijke** pleger of slachtoffer. Deze wordt geregistreerd bij aanvang van de melding. Na onderzoek of na overdracht kan dit anders blijken te zijn dan bij de melding. Dit wordt in de registratie niet aangepast.

Hoofdstuk 3. Doelen en ambities van de Regiovisie Hollands Midden 2019-2023

In 2018 krijgt de aanpak huiselijk geweld de noodzakelijke brede aandacht door opname in het Interbestuurlijk Programma (hierna IBP)¹⁶. Afgesproken is om de aanpak van huiselijk geweld te intensiveren. De opgave in het programma 'Geweld hoort nergens thuis' voor het Rijk, gemeenten en hun partners luidt: huiselijk geweld en kindermishandeling terug te dringen, de schade ervan te beperken en zo de cirkel van geweld, de overdracht van generatie op generatie, te doorbreken¹⁷. Het landelijk programma wordt in deze regio ten volle onderschreven.

Het programma bevat 3 actielijnen:

1. Geweld eerder en beter in beeld ; daarmee de duur verkorten en erger voorkomen. Zo mogelijk voorkomen dat er geweld ontstaat en zorgen dat iedereen weet wat te doen bij (een vermoeden van) huiselijk geweld en kindermishandeling
2. Geweld stoppen en duurzaam oplossen; door samenhangende systeemgerichte hulp te bieden en te monitoren voor alle betrokkenen en hun sociale netwerk, gericht op duurzaam herstel van veiligheid;
3. Aandacht voor specifieke doelgroepen

De ambities van de regio Hollands Midden sluiten hier op aan en kennen een uitbreiding op het preventie vlak en de organisatie van de ketensamenwerking. Die zijn in de ambities van de 3 actielijnen verwerkt.

De opdracht uit het landelijk programma 'Geweld hoort nergens thuis' aan regio's is:

1. Het vormen van een bestuurlijk en inhoudelijk netwerk waarin randvoorwaarden gecreëerd worden voor een multidisciplinaire, systeemgerichte en effectieve aanpak van huiselijk geweld en kindermishandeling;
2. Het vertalen van de inhoudelijke ambities uit het programmaplan naar de regio in een projectmatige aanpak;
3. Bijdragen aan het gezamenlijk leren en ontwikkelen en terugleggen van knelpunten naar programmateam in opdracht van VWS, JenV en VNG.

Deze regiovisie beschrijft de beleidsdoelen van de gemeenten in Hollands Midden voor de aanpak van huiselijk geweld en de inspanningen die gemeenten op lokaal en (sub)regionaal niveau, samen met ketenpartners, verrichten om deze doelen te bereiken.

Centrale ambitie

Huiselijk geweld voorkomen of zo vroeg mogelijk signaleren en adequaat reageren. Doordat het geweld zo snel mogelijk en duurzaam wordt gestopt, wordt schade beperkt en herstel bevorderd, zodat nieuwe ontwikkelkansen ontstaan. Hierbij gaat speciale aandacht uit naar kinderen die extra kwetsbaar zijn en door huiselijk geweld in hun ontwikkeling bedreigd worden.

¹⁶ Rijk, gemeenten, provincies en waterschappen starten met een interbestuurlijk programma en een gezamenlijke agenda. Hun belangrijkste doel is een optimale samenwerking tussen de overheden zodat er rond belangrijke maatschappelijke opgaven een meer gezamenlijke aanpak tot stand komt.

¹⁷ Bron: Geweld hoort nergens thuis, 25-04-2018, VWS, JenV, VNG.

Hoofdstuk 4. Rol van de gemeenten

Gemeenten hebben een belangrijke rol in de aanpak van huiselijk geweld en kindermishandeling. Kinderen en (kwetsbare) burgers zijn onze zorg.

a. Regisseur

Alle gemeenten hebben een taak en regie in de aanpak van huiselijk geweld op grond van de Wmo en Jeugdwet. Dit krijgt o.a. inhoud via de regiovisie en lokale beleidsplannen. De centrumgemeenten Gouda en Leiden hebben de regie voor het opstellen en (laten) uitvoeren van een regiovisie huiselijk geweld; hiertoe opgedragen door het Rijk. Dit doen zij in afstemming met lokale gemeenten en ketenpartners.

Daarnaast vervullen gemeenten voor een aantal ketenpartners het opdrachtgeverschap en zijn financier van voorzieningen. Zo is het de rol van de gemeenten om preventie, vroegsignalering en laagdrempelige hulp binnen het zorg- en veiligheidsveld te waarborgen. Bij organisaties die door de gemeente gesubsidieerd/gecontracteerd zijn, kan de gemeente verplichtende maatregelen opleggen in de subsidievoorwaarden of inkoopcontracten. Bij de overige partijen zal de gemeente verleidingsstrategieën of sturingsinstrumenten moeten inzetten om partijen te laten bijdragen aan de beoogde koers en werkwijzen (denk aan onderwijs, gezondheidszorg of sturen op 1G1P). Deze overeenstemming kan in convenanten vastgelegd worden.

De gemeenten monitoren de resultaten en effecten van ingezet beleid bij Veilig Thuis, Vrouwenopvang, MDA++, Centrum Seksueel Geweld en Veiligheidshuis. Om de resultaten te monitoren zullen niet alleen de betreffende organisaties informatie leveren, maar zullen juist de mensen die gebruik maken van de voorzieningen ook bevraagd worden op hun ervaringen en verbetermogelijkheden.

Gemeenten hebben vanuit hun regierol ook een taak in het vergroten van de bewustwording en het doorbreken van het taboe bij inwoners in het algemeen, o.a. door inzet van publiekscampagnes en de inzet van ervaringsdeskundigen. Tevens zijn gemeenten verantwoordelijk voor het scherp houden van professionele deskundigheid en handelingsvaardigheid van lokale teams.

Omdat de bestrijding van huiselijk geweld meerdere ketens/domeinen omvat (onderwijs, sociaal, veiligheid en medisch) is de samenwerking met andere ketens veelal op het niveau Hollands Midden om zodoende slagvaardiger de benodigde kennis en capaciteit te bundelen. Gemeenten kunnen hierin een bijdrage leveren door domein-overstijgend en integraal te werken.

b. Samenwerken en afstemming in de regio en met ketenpartners

Gemeenten werken samen om maatregelen en voorzieningen op (sub)regionaal niveau (Holland Rijnland en Midden Holland of Hollands Midden) en zelfs op bovenregionaal niveau (bijvoorbeeld Hollands Midden met de regio Haaglanden) te organiseren omdat in de aanpak van huiselijk geweld moet worden voorzien in specialistische kennis of omdat voorzieningen een bepaalde schaalgrootte nodig hebben om inhoudelijk en organisatorisch in stand te kunnen blijven. Gemeenten zorgen voor regionale afstemming waar dat nodig is en bevorderen het werken met gekwalificeerde en geregistreerde professionals. Individuele gemeenten zijn verantwoordelijk voor lokale afspraken met lokale zorgpartijen, deskundigheid van lokale teams en accenten in de aanpak van huiselijk geweld, bijvoorbeeld meer aandacht voor ouderenmishandeling door inzet van lokale voorzieningen.

Met een aantal ketenpartners hebben (centrum)gemeenten financieringsrelaties en daarmee een opdrachtgever-opdrachtnemer relatie (o.a. Veilig Thuis en de Vrouwenopvang), met andere niet. Met die laatste partners, zoals het OM of de politie, worden afspraken gemaakt over de uitvoering

van de regiovisie en hun inzet en taken t.a.v. huiselijk geweld op basis van overeenstemming over de visie en ambities en op basis van de verschillende rollen en taken die partijen hebben. De afspraken met deze partners worden in het bestuurlijk overleg huiselijk geweld gemaakt, na voorbereiding in het regionaal beleidsoverleg. In het bestuurlijk overleg huiselijk geweld zijn de Veiligheidsregio en het Portefeuillehoudersoverleg Publieke Gezondheid vertegenwoordigd. In het PPG worden de zaken besproken waarover afstemming met alle gemeenten van Hollands Midden gewenst wordt, waaronder de opdrachtgever-opdrachtnemer relatie van gemeenten met RDOG/ Veilig Thuis.

c. Financiën en rol centrumgemeente

Het Rijk en gemeenten onderkennen dat de aanpak van huiselijk geweld een brede aanpak vraagt die meerdere beleidsvelden raakt. Gemeenten hebben de opdracht om voor een sluitende aanpak te zorgen. Vanuit het Rijk wordt aan de centrumgemeenten hiervoor budget toegekend in de vorm van een decentralisatie-uitkering Vrouwenopvang (DUVO). Via de circulaire worden gemeenten geïnformeerd over de ontwikkeling van de DUVO, zowel toevoegingen voor bijvoorbeeld nieuwe taken en onttrekkingen voor bijvoorbeeld landelijke functies. In Hollands Midden zijn Gouda en Leiden de centrumgemeenten voor de regio's Midden Holland en Holland Rijnland en ontvangen deze DUVO. Daarnaast besteden de gemeenten lokale (Wmo- en jeugd) middelen met name ten behoeve van lokale preventie en een aanpak van huiselijk geweld en kindermishandeling.

De prognose voor de DUVO voor de komende jaren

DU VO	2019	2020	2021	2022
Gouda	1.581.916	1.600.440	1.652.744	1.652.744
Leiden	4.088.901	4.136.782	4.271.977	4.271.977
Hollands Midden	5.670.817	5.737.222	5.924.721	5.924.721

(bron meicirculaire 2018)

Het is van belang om duidelijke afspraken te maken over welke kosten door de centrumgemeenten uit de DUVO gefinancierd kunnen worden en welke kosten voor de individuele gemeenten van de regio Hollands Midden komen. Uitgangspunt hierbij is dat de DUVO middelen worden ingezet voor centrale voorzieningen die voornamelijk of uitsluitend op het niveau van Hollands Midden te organiseren zijn vanwege de benodigde specialistische expertise of kosteneffectiviteit vanwege de schaalgrootte. Voorbeelden hiervan zijn de financiering van de Vrouwenopvang, Veerkracht dat gericht is op traumascreening en hulp aan kinderen, MDA++ aanpak, het Centrum Seksueel Geweld en de kosten van Reclassering Nederland voor de inzet bij huisverboden. De gemeenten Gouda en Leiden treden vanuit hun rol als centrumgemeente op als opdrachtgevers voor deze voorzieningen, maken subsidieafspraken en houden hier periodiek accountgesprekken mee.

Op het niveau van Hollands Midden wordt ook de aanpak t.b.v. specifieke doelgroepen behartigd vanwege de specialistische kennis en afstemming die ervoor nodig is. Een voorbeeld hiervan is de aanpak eerge relateerd geweld en mensenhandel. Denk ook aan ouderenmishandeling en loverboys.

Om een beeld te geven van de regionale voorzieningen die bekostigd worden uit de DUVO wordt hieronder de vastgestelde begroting 2019 weergegeven. Jaarlijks wordt door de centrumgemeenten een begroting opgesteld voor de uitgaven vanuit de decentralisatie uitkering, op basis van de actuele gegevens. Deze wordt afgestemd met de regio in het portefeuillehouderoverleg Publieke Gezondheid. Formeel hebben de gemeenteraden van Gouda en Leiden budgetrecht. De begroting dient dan ook door de gemeenteraden van Gouda en Leiden vastgesteld te worden. Gezien schaalgrootte en verschillen tussen uitvoerders kunnen Holland Rijnland en Midden Holland andere keuzen maken.

MJB	Omschrijving uitgaven op basis vastgestelde meerjarenbegroting 2019, inclusief toevoeging aanvullende middelen DU VO	Holland Rijnland	Midden Holland
1	Advies- en meldfunctie huiselijk geweld en kindermishandeling		
	Veilig Thuis	lokale middelen	lokale middelen
	Aanscherping meldcode en radarfunctie (Veilig Thuis en onderzoek)	€ 904.115	€ 357.709
2	Huisverboden		
	Begeleiding uithuisgeplaatsten	€ 95.000	€ 60.000
	Meewegen huisverboden	lokale middelen	€ 30.000
3	Complexe casuïstiek; doorbreken geweldsspiraal		
	MDA++, multidisciplinaire aanpak	€ 290.000	€ 125.000
	Centrum Seksueel Geweld	€ 60.000	€ 25.000
4	Vrouwenopvang		
	Opvang	€ 2.300.000	€ 650.000
	Ambulante hulpverlening	€ 425.000	lokale middelen
	inzet Veerkracht voor kinderen	€ 97.000	€ 50.000
	Noodopvang	€ 200.000	€ 200.000
	Swanenburghshofje		€ 6.500
5	Ondersteuning en begeleiding		
	Empowerment kinderen	evt. lokale middelen	€ 24.000
	Empowerment huiselijk geweld volwassenen	€ 30.000	
6	Beleidsinzet aanpak huiselijk geweld/vrouwenopvang	€ 25.000	€ 25.000
	TOTAAL	€ 4.426.115	€ 1.553.209
	Budget DUVO (meicirculaire 2018)	4.088.901	€ 1.581.916
	Overschot/tekort DU VO	€ 337.214-	€ 28.707
	Inzet reserve	€ 281.956	
		€ 55.258-	

Het DUVO budget is als gevolg van een landelijke herverdeling voor de hele regio Hollands Midden sterk afgenomen. In de regio Holland Rijnland is eerder besloten dat eventuele tekorten en overschotten van de DUVO, door de gemeenten gezamenlijk verevend worden. Voor de regio Midden-Holland zijn hierover nog geen afspraken gemaakt tussen centrumgemeente en regiogemeenten.

Vanaf 2018 zijn door het Rijk aan de DUVO middelen toegevoegd voor de aanscherping van de meldcode, waarin Veilig Thuis een radarfunctie toebedeeld krijgt. Het Rijk heeft toegezegd aandacht te hebben voor het oplossen van knellende wet en regelgeving. Via het landelijke actieprogramma 'Geweld hoort nergens thuis' stelt het Rijk tijdelijke middelen beschikbaar via de centrumgemeenten voor projectleiding om een regionaal actieprogramma en pilots binnen de actielijnen uit te voeren.

Ambitie samenwerking gemeenten

1. Gemeenten voeren regie op de aanpak huiselijk geweld en maken afspraken over regionale en lokale verantwoordelijkheden.
2. Gemeenten maken afspraken over inzet van middelen.

Hoofdstuk 5. Actielijn1: de regionale uitwerking van Eerder en beter in beeld

Geweld eerder en beter in beeld; daarmee de duur verkorten en erger voorkomen. Zo mogelijk voorkomen dat er geweld ontstaat en zorgen dat iedereen weet wat te doen bij (een vermoeden van) huiselijk geweld en kindermishandeling

a. Preventie

De ambitie bij de aanpak van huiselijk geweld richt zich o.a. op het vroegtijdig signaleren van huiselijk geweld en kindermishandeling én idealiter het voorkomen hiervan. Wanneer mensen een beroep doen op hulpverlening, heeft het geweld vaak al ernstige vormen aangenomen. Getuigen, omstanders, ervaringsdeskundigen en professionals kunnen een belangrijk rol spelen om slachtoffers ertoe te bewegen eerder hulp te zoeken. Met preventie worden interventies bedoeld die gericht zijn op het voorkomen van ongewenste situaties (maatschappelijk, persoonlijk, financieel, relationeel of op gebied van veiligheid). Drie niveaus van preventie die hieronder beschreven worden, hangen samen en op alle niveaus is er een rol weggelegd voor gemeenten.

Universele preventie

Het doel van universele preventie is het voorkomen van huiselijk geweld en richt zich op alle mensen in de samenleving en hun omgevingsfactoren. Dit kan door wet en regelgeving, maar ook lokaal in subsidievoorwaarden vorm krijgen. Voorbeelden zijn: taboe doorbreken in lokale of landelijke publiekscampagnes of het versterken van samenwerking in de wijk (bijvoorbeeld het maken van afspraken over privacy- aspecten). Niet alleen volwassenen, ook kinderen moeten weten waar ze met hun vragen en problemen naar toe kunnen.

Selectieve preventie

Selectieve preventie richt zich op specifieke groepen of risicogroepen en hun omgevingsfactoren, denk bijvoorbeeld aan gezinnen met sociaal-economische achterstanden. Doel hierbij is bewustwording en vroegsignalering. Daarnaast kan ook gedacht worden aan het versterken van signaleringsvaardigheden van huisartsen, onderwijzers, kinderopvang, sportbegeleiders, thuiszorg, lokale meldpunten, woningbouwverenigingen, telefonische hulpdiensten, enzovoort. Elkaar kennen en samenwerking zijn sleutelwoorden om tot snellere en betere (maatwerk)oplossingen te komen.

Geïndiceerde preventie

Geïndiceerde preventie richt zich op ondersteuning aan personen en gezinnen met specifieke problemen. Het doel is om recidive of escalatie te voorkomen, hierin speelt systematisch volgen van de gekozen aanpak een grote rol zodat snel en adequaat met passende hulpverlening geschakeld kan worden. De GGD, CJG en lokale teams focussen op de uitvoering. Door bijvoorbeeld de beschermende en risicofactoren individueel in beeld te brengen, wordt een passende actie mogelijk en kan geweldsoverdracht van generatie op generatie worden doorbroken.¹⁸

Wil preventie effectief zijn, dan is het van belang dat de drie preventieniveaus in samenhang en in afstemming met elkaar worden ingezet (met als centrale vraag: Dekt het alle risicofactoren?). Gemeenten hebben daarin aandacht voor normstelling, doorontwikkeling van effectieve of veelbelovende projecten en signaleringsvaardigheden van relevante groepen. Het is van belang hierbij aandacht te hebben voor diversiteit en culturele verschillen.

¹⁸ Preventie van intergenerationeel geweld Nederland en EU, Verkenning van wat werkt; Atria en Verweij Jonkers Instituut

Gemeenten zorgen voor preventie, vroegsignalering en laagdrempelige hulp. In de afspraken met te contracteren aanbieders kunnen zij verplichtingen opnemen ten aanzien van het behalen, toewerken naar vastgestelde ambities en doelstellingen en het monitoren van de effecten van het beleid, waarbij het bereik, tevredenheid en betrokkenheid van de mensen die gebruik maken van de voorzieningen te meten factoren zijn.

Ambitie preventie

Gemeenten geven uitvoering aan een samenhangend preventiebeleid op 3 niveaus met aandacht voor de verschillende doelgroepen.

b. Speciale aandacht voor Preventie en Jeugd

Er is een stijging waar te nemen van het aantal jongeren dat jeugdhulp krijgt. Uit de evaluatie van de Jeugdwet bleek dat gemeenten nauwelijks toekomen aan preventie om samen te zorgen voor een kansrijke start. Ook hieruit blijkt dat zorggebruik vaak samenhangt met andere domeinen, bijvoorbeeld met armoede. Het is van belang om het verhaal achter de cijfers boven water te halen en aanknopingspunten te vinden voor lokaal preventief jeugdbeleid.

Wat verder opvalt uit een recent onderzoek van Atria^[2], over de opvattingen van Nederlanders over partnergeweld, is de hoge tolerantie van jongeren voor partnergeweld, vooral voor seksueel geweld. Zo vindt één op de twintig Nederlanders onder de 25 jaar verkrachting van een vrouwelijke partner acceptabel (2% van de totale Nederlandse bevolking vindt dit). Jongeren tot 25 jaar zeggen vaker dat lichamelijk partnergeweld wordt 'uitgelokt' (8%, tegenover 2% van de 55-plussers) en dat anderen zich niet moeten bemoeien met partnergeweld omdat het een privézaak is (9%, tegenover 4% van de 55-plussers).

Uit het onderzoek blijkt, dat ondanks de grotere openheid en professionele bestrijding van partnergeweld vergeleken met vijftig jaar geleden, partnergeweld een omvangrijk probleem is en tenminste de helft van alle Nederlanders een slachtoffer kent. Diverse maatregelen worden gericht op deskundigheidsbevordering, voorlichting en kennisontwikkeling. De bevinding dat jongeren relatief tolerant staan tegenover vormen van partnergeweld vraagt om het ontwikkelen van een preventieprogramma om een risico op toename van partnergeweld in de toekomst te verkleinen.

Interventies gericht op jongeren zijn urgent om te voorkomen dat partnergeweld zich voortzet in volgende generaties. Vervolgonderzoek is noodzakelijk om te toetsen of beoogde veranderingen worden bereikt en te analyseren welke verbeteringen nodig zijn.

Behalve de aandacht voor jongeren is beeldvorming onder kinderen met betrekking tot relaties van belang om op in te zetten. Het is zinvol om te bezien of de huidige interventies richting kinderen volstaan.

Ambitie preventie jeugd

Preventie gericht op de beeldvorming onder jongeren krijgt specifiek aandacht. Bestaande effectieve programma's worden voortgezet. Daarnaast is aandacht voor de ontwikkeling van aanvullend aanbod voor en door jeugd en uitgevoerd op alle 3 preventie niveaus

^[2] (Atria (januari, 2018); <https://www.atria.nl/nl/publicatie/welk-geweld-telt-opvattingen-van-nederlanders-over-partnergeweld>)

c. Meldcode

Sinds 1 juli 2013 zijn professionals verplicht de meldcode te gebruiken bij vermoedens van geweld in huiselijke kring. De meldcode voor huiselijk geweld en kindermishandeling is beroepscode afhankelijk en helpt professionals adequaat te reageren bij signalen van huiselijk geweld. Door versterking van de meldcode per 1 januari 2019 wil de rijksoverheid dat professionals ernstige signalen van huiselijk geweld en kindermishandeling altijd melden bij Veilig Thuis, ook als zij in staat zijn om zelf hulp te bieden en het geweld te stoppen. Hierdoor zijn signalen eerder bij Veilig Thuis bekend en kunnen meerdere signalen vroegtijdig gekoppeld worden. Het voordeel hiervan is dat Veilig Thuis over langere tijd kan monitoren, de zogenaamde radarfunctie. De verwachting is dat structurele geweldspatronen daardoor beter herkend en doorbroken kunnen worden.

Gemeenten hebben de volgende taken bij de aanscherping van de Meldcode:

1. De aanscherping van de wet geldt ook voor alle medewerkers in gemeentelijke dienst die klantcontact hebben, zoals bijvoorbeeld medewerkers van Werk en Inkomen, WMO loket en leerplichtambtenaren
2. Opdrachtgever voor Veilig Thuis
3. Opdrachtgever voor lokale teams belast met uitvoering Wmo en jeugdhulp. Beroepskrachten in lokale teams vallen onder de Wet Meldcode. Binnen een lokaal team kunnen professionals uit verschillende beroepsgroepen met verschillende afwegingskaders werken.
4. Toezicht op naleving Wet Meldcode¹⁹ (bij kinderopvang en Wmo)

Ambitie Meldcode

Gemeenten en Veilig Thuis stimuleren de implementatie en monitoren de uitvoering en de naleving van de nieuwe aangescherpte meldcode.

¹⁹ 5 stappen van de meldcode huiselijk geweld en kindermishandeling

Stap 1: In kaart brengen van signalen.

Stap 2: Overleggen met een deskundig collega of raadplegen van Veilig Thuis;

Stap 3: Gesprek met de betrokkene(n).

Stap 4: Wegen van het huiselijk geweld of de kindermishandeling middels een afwegingskader. Bij twijfel altijd Veilig Thuis raadplegen.

Stap 5: Beslissen met behulp van het afwegingskader:

- Meld ik op basis van mijn beroepsnorm (het vermoeden van) ernstig huiselijk geweld of kindermishandeling?
- Is het (ook) mogelijk hulp te bieden of te organiseren?

Hoofdstuk 6. Actielijn 2: de regionale uitwerking van Stoppen en duurzaam oplossen

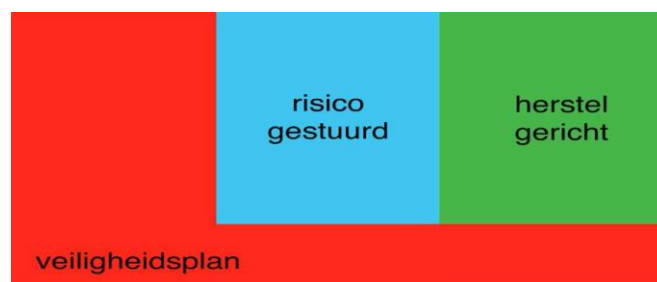
Dit hoofdstuk gaat over de methodiek van gefaseerde ketenzorg. Er komen verschillende regionale ketenpartners en voorzieningen aan bod. Er wordt aangegeven waar kennis gebundeld wordt en welke schakels nodig zijn tussen lokale ondersteuning en de specialistische ondersteuning en tussen het lokale zorg/welzijnsdomein, de medische sector en het veiligheidsdomein. Privacy van alle betrokkenen bij huiselijk geweld moet geborgd zijn, denk daarbij ook aan online veiligheid met betrekking tot mobiele telefoons, laptops, computers, sociale media etc. De ketenpartners zijn op regionaal niveau georganiseerd maar werken op zowel regionaal als lokaal niveau. De ambitie is om een plek te creëren waar preventie-, zorg- en veiligheidspartners structureel samenwerken. Het is een ideale kans de gefaseerde ketensamenwerking in samenhang en eenduidig gestalte te geven en licht in te zetten waar het kan, maar zwaar waar dat moet.

a. Organisatie van gefaseerde ketensamenwerking

Aan huiselijk geweld en kindermishandeling liggen doorgaans meerdere oorzaken ten grondslag. Mensen hebben meerdere problemen, die elkaar versterken, maar waarvan afzonderlijk niet altijd de impact op huiselijk geweld wordt ervaren, zoals bijvoorbeeld bij (alcohol)verslavingen. Als mensen hulp ontvangen, zijn er vaak verschillende instellingen betrokken, met ieder eigen regels, werkwijzen en verschillende financieringsstromen. Een brede analyse van problemen met betrokkenen is noodzakelijk om tot een goede weging van factoren te komen. Daarbij is het betrekken van de mensen zelf en hun omgeving cruciaal om draagvlak voor de zorg te krijgen, mits de veiligheid geborgd is. Doel is tot passende inzet van multidisciplinaire samenwerking te komen, volgens visie van gefaseerde ketenzorg.

In situaties waar sprake is van huiselijk geweld of kindermishandeling gaan ketenpartners uit van gefaseerde ketenzorg: (directe) veiligheid staat voorop, gevolgd door risico gestuurde zorg, het realiseren van herstel en het borgen van een waakvlamfunctie. Hierbij dient de veiligheid van de kinderen actief geïnventariseerd en bewaakt te worden, direct in gesprek met de kinderen.

Het veiligheidsplan is de rode draad bij al het handelen van de professionals. Veiligheid dient gerealiseerd te zijn voordat de oorzaken kunnen worden aangepakt die aan de onveiligheid ten grondslag liggen. Cliënten kunnen pas beginnen met oplossingen aandragen vanuit eigen kracht en herstellen als ze zich veilig voelen. Voor stabiele veiligheid is het nodig om met de leden van het gezin een hulpverleningsplan op te stellen en vervolgens te werken aan oplossingen en herstel van opgelopen schade of trauma's. Ook hierbij dient de veiligheid continu gemonitord te worden. Alle schakels in de keten werken in elke fase van gefaseerde ketenzorg samen. Partners moeten van elkaar weten welke rollen en verantwoordelijkheden zij hebben en hoe en wanneer deze in gezet worden. Tevens zijn heldere afspraken over wie op welk moment de regie op de uitvoering heeft van de vaak (ingewikkelde) casuïstiek.



Ook lokale teams hebben een groot belang bij goede samenwerking in de keten, een goede samenwerking biedt namelijk mogelijkheden om de situatie zo snel mogelijk te normaliseren. Niet alleen een verbinding tussen de zorg- en veiligheidspartners is belangrijk, ook een nauwe verbinding met partijen op het gebied van preventie en maatschappelijke voorzieningen (geloofsgemeenschappen, scholen, verenigingen) en op het gebied van werk en inkomen en schuldhulpverlening zijn hierbij onmisbaar.

Uitgangspunten voor samenwerking en ondersteuning zijn²⁰ :

1. Uitgaan van de cliënt
2. Inzet van eigen kracht en het sociaal netwerk
3. Werken volgens 1G1P
4. Praten mét cliënten en niet over
5. Handelen is de norm
6. Eerder en beter in beeld
7. Stoppen en duurzaam oplossen
8. Brede probleemanalyse
9. Integraal en systeemgericht
10. Expertise voor specifieke groepen blijft beschikbaar

b. Ketensamenwerking lokaal; 1 Gezin, 1 Plan

1G1P hangt nauw samen met gefaseerde ketenzorg. Uitgangspunt van 1G1P is dat alle betrokkenen (gezin, hulpverleners en netwerk gezin) afspraken maken over de aanpak van de hulp, inclusief planning, prioritering en het aanwijzen van één zorgcoördinator. Deze afspraken worden vastgelegd in een (veiligheids)plan. De zorgcoördinator is de vaste contactpersoon voor alle betrokkenen.

In de afgelopen periode zijn er grote stappen gezet in het werken met 1G1P als middel voor gefaseerde ketenzorg. De belangrijkste stap is dat alle zorgpartners in de regio hiermee werken. De werkwijze 1G1P is nog niet overal voldoende geïmplementeerd en wordt niet overal op dezelfde manier toegepast. Hierin spelen het gebrek aan gemeenschappelijke definities en verwachtingen een rol en ook ontbreken goede randvoorwaarden. Deze constatering uit de evaluatie van de voorgaande regiovisie, worden opgepakt om in de komende periode te verbeteren, o.a. door in overleg met ketenpartners de definities te verhelderen en verwachtingen in afspraken vast te leggen.

²⁰ Deze uitgangspunten gelden voor de samenwerking en ondersteuning in het gehele sociale domein, niet alleen voor de aanpak van huiselijk geweld en geven richting aan het handelen van zowel gemeenten als de ketenpartners.



(1G1P plaat ontwikkeld door de VNG en HM regio)

Zorgcoördinatie

Zorgcoördinatie is zinvol als na brede analyse er meerdere problemen in een huishouden blijken te spelen die elkaar negatief beïnvloeden. Afhankelijk van de mate van de complexiteit van de problematiek kan een lichte variant of meer gespecialiseerde zorgcoördinatie nodig zijn. De zorgcoördinator zal dan aantoonbare competenties gerelateerd aan de zwaarte van de problematiek moeten hebben. In situaties, waarin (specialistische)zorgcoördinatie nodig is, is het van belang dat de zorgcoördinator een mandaat en doorzettingskracht heeft om noodzakelijke zorg in te zetten. In de uitvoering van de zorgcoördinatie is nog veel verbeterruimte.

Met ketenpartners zal de betekenis van doorzettingskracht van zorgcoördinatoren en het vastleggen van de afspraken hiervoor opgepakt worden.

Specialisten aan zet

Het is belangrijk dat specialistische hulpverlening tijdig betrokken wordt, bij voorkeur voordat de voorliggende hulpverlening niet meer toereikend is. Door een goede probleemanalyse en zo nodig het vroegtijdig inzetten van specialistische hulpverlening kan voorliggende hulpverlening ondersteund worden en zwaardere hulpverlening in de toekomst worden voorkomen, denk aan de inzet bij vermoede LVB problematiek. In de methodiek van 1G1P betekent dit dat de hulp van specialisten als adviseur eerder wordt ingezet. Deze mogelijkheid moet nog meer benut worden. In zwaardere casuïstiek vragen lokale teams advies bij specialisten. Dit kan bijvoorbeeld bij (de partners van) het Veiligheidshuis, Veilig Thuis, Gecertificeerde Instellingen (GI's), Vrouwen opvang en GGZ. Soms is méér nodig dan een advies en moet het mogelijk zijn om deze specialisten (tijdelijk) in te vliegen om in een casus daadwerkelijke uitvoering te geven aan van een deel van het plan van aanpak. Het is dus belangrijk om goede afspraken te maken over de overdracht, verantwoordelijkheden en afstemming. Ook de ambulante poot van de vrouwenopvang kan worden ingezet wanneer expertise nodig is bij tijdelijke intensieve systeemgerichte aanpak in gezinnen.

Multiproblematiek, veelal in complexe situaties

Een extra argument voor het verder verankeren en bestendigen van 1G1P is het in toenemende mate voorkomen van complexe situaties, waarbij de verbinding met veiligheid moet worden geborgd. 5 %

van de mensen hebben meerdere problemen, waar veel instellingen en dus veel regels en financieringsstromen mee gemoeid zijn. Bijvoorbeeld verward gedrag, LVB, verslaving, complexe scheidingen of schulden, waar óók huiselijk geweld een rol speelt.

Als het gaat om complexe bemoeizorg of zorgmijders, die veelal ook een opeenstapeling van problemen kennen en waar ook een brede analyse van belang is, kan het Meldpunt Zorg en Overlast (GGD) geraadpleegd worden of kunnen daar meldingen neergelegd worden .

Het belang van eenduidige taal en aanpak is in alle lagen evident, zeker als het streven is om problemen zo dicht mogelijk met burgers samen op te pakken en te normaliseren. Heldere gezamenlijke afspraken over op-, zij- en afschalen en privacy-proof delen van functionele gegevens zijn dan noodzakelijk. Faciliteer lerende (netwerk)organisaties: blijf verbeteren, ondersteun organisaties bij implementatie, scholing en maak afspraken over (outcome)monitoring. Ontwikkel een gemeenschappelijke visie op zorgcoördinatie, inclusief bijbehorende financiering en verantwoordelijkheden.

Ambitie en ketensamenwerking lokaal: 1G1P

1. Stimuleer lerende samenwerkingsverbanden rondom 1G1P, maak afspraken over outcome en monitoring
2. Realiseer zorgcoördinatie van licht naar zwaar
3. Ontwikkel zorgmatch voor 0 - 100

c. Ketensamenwerking bij triage: Veilig Thuis

Vanaf 2015 zijn in Veilig Thuis de steunpunten huiselijk geweld en advies- en meldpunten kindermishandeling samengebracht zodat signalen en meldingen over huiselijk geweld van slachtoffers in de leeftijd van 0-100 jaar integraal beoordeeld kunnen worden. Alle signalen, adviesvragen en meldingen over vermoedens van huiselijk geweld en kindermishandeling worden gedaan bij Veilig Thuis. Zowel professionals als inwoners die zich zorgen maken, kunnen contact opnemen met Veilig Thuis die vervolgens advies geeft of een melding maakt. Veilig Thuis beoordeelt bij iedere melding, door middel van triage, op welke wijze afhandelen gewenst is. Er wordt per casus bezien wat er nodig is om de veiligheid te herstellen en welke hulpverlening er nodig is. Een triage leidt niet per definitie tot een onderzoek. De zaak kan dan aan een lokaal (wijk) team overgedragen worden voor hulpverlening. Veilig Thuis biedt geen hulpverlening. De hulpverlening moet lokaal worden ingezet.

Veilig Thuis voert wettelijke taken uit die naar aard en tijdigheid sterk geprotocolleerd zijn. De Inspectie Gezondheidszorg en Jeugd houdt toezicht op de kwaliteit en de tijdigheid van de uitvoering. De uitvoering van wettelijke taken vormt het primaire proces van Veilig Thuis. Activiteiten rond preventie en beleid zijn bovenwettelijke taken die in deze regio zijn belegd bij Veilig Thuis Hollands Midden.

In de komende jaren zet de rijksoverheid in op versterking van de aanpak huiselijk geweld en kindermishandeling. Allereerst op de doorontwikkeling en professionalisering van Veilig Thuis, zoals opgenomen is het landelijk Meerjarenprogramma Veilig Thuis. In dit programma wordt onder meer gewerkt aan (de implementatie van) een vernieuwd triage-instrument, een vernieuwd informatieprotocol, het verstevigen van de samenwerking tussen zorg- en strafketen en het ontwikkelen van een werkwijze voor de aanpak van ouderenmishandeling. Ook is er aandacht voor deskundigheidsbevordering en de positionering van vertrouwensartsen en gedragsdeskundigen. Tot slot wordt gewerkt aan de implementatie van de radarfunctie bij Veilig Thuis.

Hoewel er sinds 2015 veel bereikt is in het realiseren van Veilig Thuis Hollands Midden, zal ook in onze regio deze organisatie en de werkwijze verder ontwikkeld moeten worden om aan de geschetste ambities van het landelijk Meerjarenprogramma Veilig Thuis te voldoen en om de stijging in het aantal meldingen en adviezen en de doorstroom te kunnen blijven bijhouden.

Sinds 2016 is een stijgende lijn zichtbaar in het aantal meldingen en adviezen. De stijging hangt samen met de toename van het aantal politiemeldingen aan Veilig Thuis. Het is een landelijk ingezette trend als gevolg van de samenwerking tussen Veilig Thuis, Politie en Openbaar Ministerie (OM). Per politieregio worden de samenwerkingsafspraken tussen Veilig Thuis, Politie en OM vastgelegd. Zo bespreken Politie, OM en Veilig Thuis casuïstiek met elkaar tijdens het afstemmingsoverleg. In dit overleg worden collega's van de verschillende organisaties aan elkaar gekoppeld met het doel de acties per organisatie op elkaar af te stemmen om gezamenlijk tot de beste interventie te komen. De politie meldt zorgen over betrokkenen bij alle vormen van huiselijk geweld en overige zorgen over kinderen bij Veilig Thuis. Dit leidt tot meer focus op de signalering en aandacht voor meldingen van huiselijk geweld. In de regio zijn er tevens afspraken gemaakt door de verschillende ketenpartners over hun inzet rond huisverboden.

Ambitie ketensamenwerking bij triage: Veilig Thuis

Verbind de domeinen zorg en veiligheid en veranker de samenwerkingsafspraken regionaal en lokaal.

d. Ketensamenwerking bij structureel - of acuut onveilige huishoudens ; MDA++

Soms zijn problemen van mensen, die met elkaar in een afhankelijkheidsrelatie zitten, zo ernstig, hardnekkig en complex, dat ondanks ieders inspanningen, er geen duurzame veiligheid wordt bereikt langs de gewone zorg- en veiligheidskanalen. Er is dan meer nodig om tot een doorbraak te komen. MDA++ kan alleen bij zeer complexe en ernstige zaken om bemoeienis gevraagd worden, het gaat om ongeveer 5% van alle gevallen die ernstig structureel of acuut onveilig zijn. Veilig Thuis is als triagespecialist een belangrijke leverancier voor het kernteam MDA++. (Bijlage 6: MDA++: voor zeer complexe en ernstige casuïstiek van huiselijk geweld en kindermishandeling).

Specialisten met expertise op uiteenlopende gebieden van huiselijk geweld vormen samen het MDA++ kernteam (Multi Disciplinaire Aanpak, integraal (+) en specialistisch (+). Aansluitend bij de leefwereld van het gezin of huishouden worden door zorg, justitie en/of medisch specialisten met hen samen, krachten en knelpunten in kaart gebracht. Zo nodig wordt het kernteam aangevuld met andere experts, bijvoorbeeld op het terrein van verslaving of LVB. De analyse moet leiden, met alle leden van het gezin of huishouden, tot een direct toepasbaar plan van aanpak. Een specialistisch zorgcoördinator wordt aangesteld. Vertegenwoordiging uit lokale teams wordt tijdig ingeschakeld. Overdracht mag geen afbreuk betekenen.

Het MDA++ kernteam biedt geen zorg maar bewaakt samen met de zorgcoördinator ++ of de gezamenlijke afspraken nagekomen worden en of doelen moeten worden bijgesteld (procesregie). Het gaat om herstel van ontwikkelkansen en het stoppen van de overdracht van geweld van generatie op generatie. De zorgcoördinator ++ houdt overzicht en is aanspreekpunt voor alle betrokkenen, houdt focus op veiligheid, stelt grenzen en grijpt eventueel in. De zorgcoördinator ++ evalueert en stuurt op het bijstellen van het plan, verantwoordelijkheden worden niet overgenomen.

De werkwijze van MDA++ bij acuut onveilige situaties met seksueel geweld of met fysiek letsel is streng geprotocolleerd omdat het strafrechtelijk houdbaar moet zijn. Het letsel moet worden

vastgesteld, sporenonderzoek moet worden verricht en de af te nemen interviews en verhoren zijn aan strenge regels gebonden, om het strafrechtelijk onderzoek niet te verstoren.

Het protocol dat door de Centra voor Seksueel Geweld (CSG) is opgesteld, voldoet aan al die regels. Bovendien wordt in dat protocol een aantal principes gehanteerd die uitgesproken 'slachtoffer vriendelijk' zijn, onder andere een 'One- stop' manier van werken (1plaats1keer).

- De slachtoffers hoeven maar één keer hun verhaal te vertellen. De professionals die dat verhaal nodig hebben, luisteren en kijken mee, zonder dat het slachtoffer daar last van heeft.
- Het aantal professionals waarmee het slachtoffer tijdens het onderzoek en de eerste weken daarna te maken krijgt, is tot het minimum beperkt.
- Het slachtoffer houdt zoveel mogelijk de regie over het verloop van de casus na het onderzoek

Dat stelt eisen aan de huisvesting.

Ambitie ketensamenwerking structureel onveilig of acuut onveilig: MDA++

Versterk de aanpak van structureel en acuut onveilige casussen door inzet van een specialistische en integrale Multi Disciplinaire Aanpak (MDA++).

e. Ketensamenwerking bij straf en zorg; Veiligheidshuis en Jeugdbeschermingstafel

In het Veiligheidshuis Hollands Midden werken de aangesloten organisaties samen om preventie, repressie en nazorg naadloos op elkaar te laten aansluiten met als doel de veiligheid te bevorderen en leefomstandigheden te verbeteren, recidive te voorkomen, en probleem vanuit de oorzaak aan te pakken. Het Veiligheidshuis ondersteunt en adviseert de regio Hollands Midden bij multi-problematiek op het gebied van bestuur, veiligheid en zorg. Soms zijn problemen van burgers zo complex dat geen oplossing wordt bereikt in reguliere processen van zorg en veiligheid. Er is dan regie en coördinatie nodig om tot een doorbraak te komen. In de MDA++ aanpak werken Veiligheidshuis, politie en het zorgdomein daarom al nauw samen. Doordat de partners van het Veiligheidshuis samen een privacy -convenant hebben getekend, kunnen zij vroegtijdig gevoelige informatie met elkaar delen en daar op doorpakken. Hiermee kunnen zij meer informatie met elkaar delen dan normaliter op grond van de privacy-wetgeving partijen in het zorgdomein informatie met elkaar kunnen delen. In het Veiligheidshuis wordt problematiek besproken binnen een justitieel kader, waarbij de afweging van strafrechtelijke vervolging wordt gemaakt. Huiselijk geweld kent vaak zowel een justitiële als een zorg component. Een duidelijk voorbeeld van samenwerking tussen zorg en veiligheid is de uitvoering van de Wet tijdelijk huisverbod. Daarbij werken gemeentelijk bestuur, politie, OM en Zorg nauw samen. Er is tenslotte veelal sprake van grensoverschrijdend gedrag met eventueel een strafrechtelijk traject en er is zorg nodig om het geweld te stoppen.

Het strafrecht kan in deze gevallen normstellend werken. Ook kan het strafrecht zorgen voor een zogenaamde stok achter de deur wanneer men niet volledig kan vertrouwen op vrijwillige deelname van betrokkenen aan een zorgtraject. Door middel van bijvoorbeeld het stellen van een verplicht kader door middel van justitiële voorwaarden kan het strafrecht bijdragen aan inzet van de juiste zorg om het geweld te stoppen. Dit maakt nauwe samenwerking tussen de straf- en zorgketen noodzakelijk voor het slagen van een betekenisvolle interventie. Veilig Thuis en Veiligheidshuis werken regulier samen. Dat pleit voor het structureel samenbrengen van partners veiligheid en zorg in een gecombineerd Zorg- en Veiligheidshuis. De medewerkers van het Zorg – en Veiligheidshuis bewaken het proces en monitoren dat, de deelnemende partners bepalen de inhoud en de aanpak. Denk hierbij ook aan de bijdrage van Slachtofferhulp Nederland, die slachtoffers van huiselijk geweld kan bijstaan in zorg en het juridische traject. De ambitie om een Zorg- en Veiligheidshuis Hollands Midden tot stand te brengen wordt inmiddels door diverse partijen gedeeld. GGD/Veilig Thuis en

Veiligheidshuis trekken hierin gezamenlijk op. De ambitie is om een structurele samenwerking te creëren van preventie-, zorg- en veiligheidspartners. Doel is op één plek²¹ de preventie-, zorg- en straf werelden samen te laten komen. Het is een ideale kans de gefaseerde ketensamenwerking van licht tot zwaar eenduidig en in samenhang gestalte te geven.

Reguliere samenwerking vindt ook plaats bij de Jeugdbeschermingstafel (JB-tafel), als toegang naar de Raad voor de Kinderbescherming. De JB-tafel kan worden ingezet bij zorgen over ernstige ontwikkelingsbedreiging van jeugd onder de 18 jaar. In gezamenlijkheid met ouders en kinderen wordt gekeken of en hoe een beschermende maatregel kan worden voorkomen. Ook hier is net als in het Veiligheidshuis en Veilig Thuis, sprake van een gecombineerde aanpak van zorg en veiligheid.

Ambitie Organisatie van ketensamenwerking: Zorg en Veiligheidshuis

1. Verbind zorg en veiligheid door het realiseren van een Zorg- en Veiligheidshuis met aandacht voor laagdrempelige toegankelijkheid met aandacht voor verbinding met medische expertise.
2. Zorg en Veiligheidshuis analyseert, regisseert en organiseert de ketensamenwerking in de aanpak van complexe casuïstiek

²¹ Op één plek betekent niet bij voorbaat een fysieke plek in de vorm van gezamenlijke huisvesting, al is fysieke nabijheid wel ondersteunend, maar het gaat allereerst om een netwerksamenwerking volgens gezamenlijke uitgangspunten.

Hoofdstuk 7. Actielijn 3: de regionale uitwerking van Extra aandacht voor specifieke groepen

a. Vrouwenopvang

Gemeenten zijn op grond van de Wet maatschappelijke ondersteuning (Wmo 2015) verantwoordelijk voor het bieden van opvang aan slachtoffers van huiselijk geweld en kindermishandeling. De vrouwenopvang maakt de laatste jaren een sterke ontwikkeling door. Zo worden slachtoffers zoveel mogelijk in de eigen regio opgevangen, tenzij dat vanwege de veiligheid niet mogelijk is. Ongeveer 70% van de opgenomen cliënten komt vanuit het eigen werkgebied van een instelling²². Ook kinderen* krijgen in de opvang speciale aandacht gericht op het verwerken van ervaringen en waar nodig traumahulpverlening. Doel is problemen op langere termijn voorkomen, maar ook intergenerationele overdracht van geweld te stoppen. De vrouwenopvang is expert op het brede terrein van huiselijk geweld, onder andere de (ambulante)stysteemgerichte aanpak in gezinnen.

Landelijk wordt gewerkt aan de ontwikkeling van een keurmerk voor de Vrouwenopvang. Binnen het keurmerk wordt gewerkt met indicatoren en normen. Dat keurmerk is een groeimodel en in eerste instantie gericht op het borgen van veiligheid in het landelijk stelsel (bovenregionale opvang). Het keurmerk wordt verder uitgebreid naar bescherming, regionale opvang en ambulante zorg.

We zien een verschuiving van de focus op opvang naar ambulante zorg (tenzij dit laatste onveilig is). Het idee achter deze verschuiving is dat de veiligheid van moeder en kind(eren) sneller kan worden hersteld wanneer zij zich in hun natuurlijke omgeving kunnen bewegen. Deze verschuiving betekent niet dat de intramurale zorg direct kan worden afgebouwd. Voorlopig blijft veilige opvang nog nodig. Het vraagt wel aandacht voor een zorgvuldige overdracht naar de (wijk)teams en afspraken over op- en afschalen, o.a. om de beperkte capaciteit van de vrouwenopvang zo efficiënt mogelijk in te zetten.

Ambities vrouwenopvang

1. Vrouwenopvang organisaties in Hollands Midden voldoen aan keurmerk
2. Vrouwenopvang organisaties in Hollands Midden werken volgens het principe ambulante, tenzij...

b. Mensenhandel en loverboy problematiek

Mensenhandel betreft het werven, vervoeren, overbrengen, opnemen of huisvesten van een persoon met gebruik van misleiding, dwang of geweld met het doel die persoon uit te buiten. Het betreft het te werk stellen als goedkope of onbetaalde werkkrachten of exploiteren op een andere wijze die het recht op vrijheid schendt, zoals door verplichte prostitutie, arbeidsuitbuiting, criminele uitbuiting of door verkoop aan iemand als eigendom. Iedere gemeente in Nederland kan geconfronteerd worden met een van de vele vormen van gedwongen arbeid en vrijheidsverlies van vrouwen, mannen en kinderen, zowel in de seksindustrie als daarbuiten, zowel Nederlandse inwoners, EU-inwoners als mensen van buiten de Europese Unie. Die mensen moeten opgevangen en geholpen worden en een perspectief geboden worden op een beter bestaan, in Nederland of in het land van herkomst. Naast zorg en opvang van slachtoffers is er aandacht voor aangiftebereidheid en de samenwerking met politie en OM voor strafrechtelijke vervolging van de daders. Formeel valt 'loverboy' problematiek ook onder de definitie van mensenhandel.

²² Monitor in-, door- en uitstroom vrouwenopvang, Regio Aanpak Veilig Thuis 2016

- * Moeder en kind verlaten de vrouwenopvang. (Wie) is dat een zorg?²²

- Vrouwen in de Knel, een onderzoek naar knelpunten in de vrouwenopvang.²².

Er is nog weinig zicht op hoe vaak mensenhandel in onze regio voorkomt. De inzet in de komende jaren is daarom gericht op de verbreding van kennis van mensenhandel en verbetering van de signalering om mensenhandel beter in beeld te krijgen.

Op lokaal niveau is kennis en expertise nodig bij wijkteams en het ambtelijk apparaat om mensenhandel te herkennen en een plek waar zij met vragen en problemen terecht kunnen (specialistische deskundigen.)

Het rapport 'Gemeenten en de opvang van en zorg voor slachtoffers van mensenhandel'²³ doet aanbevelingen over de verantwoordelijkheid van gemeenten en over de zorg en opvang van slachtoffers van mensenhandel. De kern is dat gemeenten organisatorisch en financieel verantwoordelijk zijn voor de zorg en opvang. Voor Hollands Midden zijn afspraken gemaakt met Stichting Hulp en Opvang Prostitutie en Mensenhandel (SHOP) en het Leger des Heils regio Den Haag, waar zorgcoördinatie en het organiseren van het netwerk met de zorgketen, politie en strafrecht geregeld zijn, alsmede een informatie- en advies functie voor de regio.

Ambitie Mensenhandel

1. Verbeteren signalering mensenhandel
2. Vergroot meldingsbereidheid bij burgers en professionals
3. Versterk de samenwerking met politie en justitie om mensenhandel structureel een halt toe te roepen

c. Eergerelateerd geweld & schadelijke traditionele gebruiken

Bij eer gerelateerd geweld staat de eer van de familie als motief voor het gebruiken van geweld centraal. Geweld is hier het middel om te voorkomen dat een lid van de familie een 'misstap' zet die de familie-eer in de gemeenschap kan schaden óf om de schade van die misstap voor de familie te herstellen. Voorbeelden van het geweld zijn mishandeling, geestelijke druk en controle, moord, verstoting of huwelijksdwang. Voornamelijk vrouwen worden slachtoffer van eer gerelateerd geweld. Onder schadelijke traditionele praktijken vallen eer gerelateerd geweld, achterlating, huwelijksdwang en huwelijksgevangenschap, vrouwelijke genitale verminking en gedwongen isolement. Deze praktijken beperken mensen in hun fundamentele rechten en vrijheden tot zelfbeschikking. Veel van deze schadelijke traditionele gebruiken zijn bovendien strafbaar.

Sinds 1 januari 2015 is in Den Haag het Landelijk Knooppunt Huwelijksdwang en Achterlating (LKHA) geopend²⁴. Het knooppunt adviseert Veilig Thuis en andere hulpverleners bij de aanpak van huwelijksdwang en achterlating en is aanspreekpunt voor het ministerie van Buitenlandse Zaken voor slachtoffers die in het buitenland zijn.

Tot op heden is het Landelijk Expertise Centrum Eer gerelateerd Geweld (LEC EGG)²⁵ namens de Nationale Politie het aanspreekpunt voor het LKHA.

In 2016 kwamen in totaal 2.344 zaken rond eergerelateerd geweld binnen bij de politiemedewerkers van lokale eenheden. Hiervan zijn er 481 onder de aandacht van het LEC EGG gebracht. van deze landelijke aantallen, waren er 62 uit de politie eenheid Den Haag. De verwachting is dat in politiecijfers alleen het topje van de ijsberg te zien is. Dit komt omdat professionals eergeweld nog

²³ Rapport van de commissie ingesteld door de VNG en de Federatie Opvang onder voorzitterschap van dhr. H. Lenferink, april 2015

²⁴ Uit Jaarverslag Landelijk Knooppunt huwelijksdwang en achterlating

²⁵ Het aantal zaken bij het LEC EGG blijft stabiel. In 2014 waren er 460 zaken, 2015 452, 2016 481 en in 2017 456.

niet altijd herkennen en omdat slachtoffers er liever niet over praten, onder andere omdat de familie van het slachtoffer het geweld goedkeurt of er zelfs actief aan meewerkt. (Extreem) huiselijk geweld wordt in deze culturen echter vaak afgekeurd. Er is blijvende aandacht voor scholing en consultatie. Ook Politie Nederland heeft specialisten hiervoor in dienst.

Ambitie eegerelateerd geweld

1. Verbeter signalering eegerelateerd geweld
2. Vergroot meldingsbereidheid bij burgers en professionals

d. Ouderenmishandeling

Ouderenmishandeling is mishandeling van een persoon van 65 jaar of ouder door iemand uit het directe netwerk van de oudere (denk aan (klein)kinderen of verzorgers), waarbij aan de kant van de oudere sprake is van een vorm van gedeeltelijke of volledige afhankelijkheid. Onder ouderenmishandeling wordt lichamelijke en psychische mishandeling, verwaarlozing, seksueel misbruik en financiële uitbuiting geschaard. Bij ouderenmishandeling kan ook sprake zijn van onverantwoorde of ontspoorde zorg, er is dan geen sprake van kwade opzet.

Ambitie Ouderenmishandeling

1. Verbeter signalering ouderengeweld
2. Vergroot meldingsbereidheid bij burgers en professionals
3. Organiseer de aanpak tegen financiële uitbuiting

Het actieplan '[ouderen in veilige handen](#)' van VWS is in juni 2018 afgerond. Resultaten en vervolgacties voor onze regio zijn opgenomen in het Plan van Aanpak Ouderenmishandeling Hollands Midden. (Veilig Thuis, oktober 2017). Hierin wordt duidelijk dat het terrein rondom financiële uitbuiting nog praktisch onontgonnen is en een uitbreiding van partners ook uit de financiële wereld nodig heeft (banken en notariaat)).

e. Complexe scheiding

Er wordt een toename van complexe scheidingen gesignaleerd, ook in de regio Hollands Midden. Er is onvoldoende duidelijkheid over taken, rollen, kennis, commitment en regie bij de aanpak van complexe scheidingen. Om een effectieve (preventieve) aanpak van complexe scheidingen te realiseren is een integrale samenwerking in Hollands Midden nodig. Versterking van die regionale samenwerkingsstructuur is gericht op samenhang in aanpak creëren tussen onderwijs, hulpverlening, gemeenten, advocatuur en rechtelijke macht inclusief OM²⁶. Het is van belang daarbij verschillende (escalatie) fasen bij complexe scheidingen te onderscheiden en er preventieve acties en hulp aan te verbinden.

Ambitie complexe scheidingen

²⁶ In aansluiting op adviezen van Rouvoet en rechtbanken naar aanleiding van het rapport "Scheiden, en de kinderen dan?"

Hoofdstuk 8. Hoe nu verder?

Deze regiovisie beschrijft de beleidsdoelen van de gemeenten in Hollands Midden voor de aanpak van huiselijk geweld en daarmee de inspanningen die gemeenten op lokaal, (sub)regionaal niveau, samen met ketenpartners, verrichten om deze doelen te bereiken. Hierbij volgen we de programmalijnen die geformuleerd zijn in het landelijk programma 'Geweld hoort nergens thuis'²⁷ dat in april 2018 is gepresenteerd. De drie programmalijnen zijn:

- Geweld eerder en beter in beeld
- Geweld stoppen en duurzaam oplossen
- Aandacht voor specifieke groepen.

Vanuit het landelijke actieprogramma volgt een landelijk ondersteuningsprogramma. Hierbij worden middelen beschikbaar gesteld via centrumgemeenten Gouda en Leiden. De hiervoor aangestelde projectleider (start september 2018) stelt een uitvoeringsplan op zodat uit te voeren acties op het lokaal en (sub)regionaal inzichtelijk worden gemaakt. De regiovisie geeft een centrale ambitie weer, om gezamenlijk huiselijk geweld te voorkomen of zo vroeg mogelijk op te signalen en adequaat te reageren. Aandacht voor uitvoering op lokaal niveau en (sub)regionaal niveau is daarmee van groot belang. Bij de evaluatie van de regiovisie en het bijbehorende uitvoeringsplan zal wederom getracht worden meer inzicht te krijgen in (lokale) cijfers en effectieve interventies om de aanpak en samenwerking te blijven versterken.

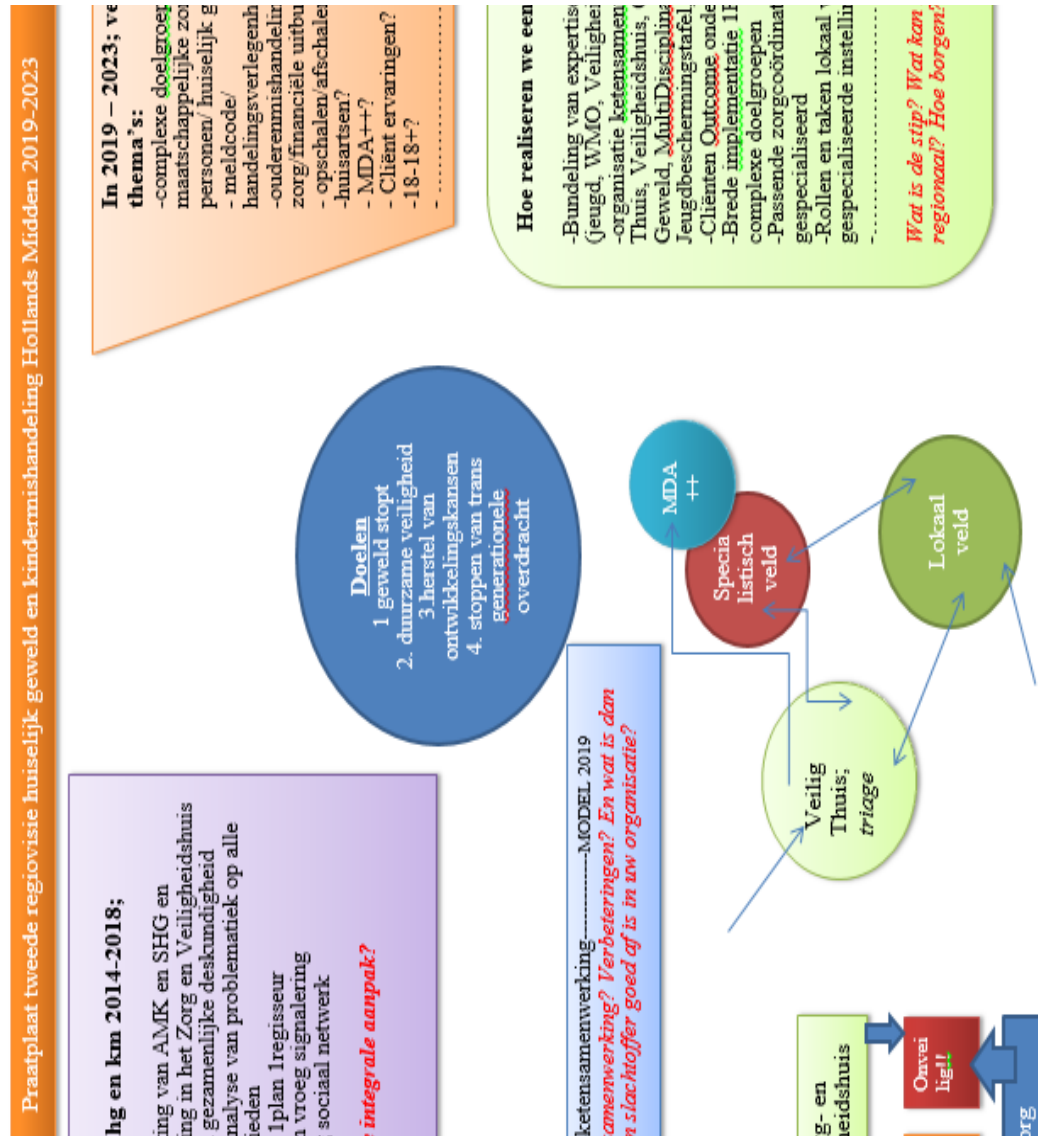
²⁷ 'Geweld hoort nergens thuis. Aanpak huiselijk geweld en kindermishandeling', gezamenlijke uitgave van de ministeries Justitie en Veiligheid, Volksgezondheid, Welzijn en Sport en VNG, Vereniging van Nederlandse Gemeenten.

Bijlage 1: Begrippenlijst / Lijst van gebruikte afkortingen

1G1P	één gezin, één plan (één regisseur)
CJG	Centrum voor Jeugd en Gezin
CSG	centrum seksueel geweld
DUVO	Decentralisatie uitkering vrouwenopvang
G4	De vier gemeenten met de meeste inwoners vormen samen de G4.
GGD	Gemeentelijke gezondheidsdienst
GGZ	Geestelijke Gezondheidszorg
HG	huiselijk geweld
JBT	Jeugd Beschermingstafel
JGT/ST	Jeugd en Gezinsteams / Sociale teams
KM	Kindermishandeling
LVB	Licht verstandelijk beperkt
MDA++	Multidisciplinaire aanpak integraal en specialistisch
OM	Openbaar Ministerie
Veilig Thuis	Advies en meldpunt huiselijk geweld en kindermishandeling
RBO	Regionaal Bestuurlijk Overleg (RBO)
RN	Reclassering Nederland
TWO Jeugdzorg	Inkooporganisatie Jeugdhulp Holland Rijnland
VN	Verenigde Naties
VNG	Vereniging der Nederlandse Gemeenten

Bijlage 2: Praatplaat ten behoeve van de interviews tweede regiovisie huiselijk geweld 2019-2023

+



Bijlage 3: Terugblik 'Geweld in huiselijke kring' Regiovisie Hollands Midden 2014 – 2018

In de Regiovisie 2014 -2018 zijn ambities geformuleerd en vertaald naar concrete inspanningen. Gedurende de looptijd van die regiovisie is dan ook al veel opgepakt en gerealiseerd. Er is afgelopen jaren veel ingezet op de ontwikkeling van lokale (wijk)teams en het gezamenlijk gebruik van methodieken. Voor de samenwerking tussen de (wijk)teams en Veilig Thuis zijn concrete afspraken gemaakt, die zijn geëvalueerd en aangepast. Er zijn vaste contactpersonen bij Veilig Thuis per (wijk)team. Teams zijn geschoold op herkenning van signalen van huiselijk geweld en gespreksvaardigheid om vroegsignalering en vroeginterventie te versterken. De aanpak volgens 1G1P is in 2017 actief opgepakt om de implementatie te versterken. Er is breed aandacht gegeven aan het gebruik van de Meldcode en het opleiden van aandachtsfunctionarissen. Ondanks deze inspanningen is, door de complexiteit van de problematiek, onze ambitie (huiselijk geweld wordt zo vroeg mogelijk gesignaleerd en door adequate actie snel en duurzaam gestopt) nog niet bereikt. Uit de voorgaande regiovisie zijn een aantal aandachtspunten naar voren gekomen die om blijvende aandacht en doorontwikkeling vragen en dan ook in de nieuwe regiovisie terugkomen. Het gaat om:

- de vorming van een Zorg- en Veiligheidshuis;
- de systeemgerichte aanpak vanuit een brede analyse van de problemen van de verschillende leden van het gezin/huishouden;
- werken volgens 1 gezin 1 plan 1 regisseur;
- uitbreiding aanscherping meldcode en
- de inzet van het persoonlijk netwerk met waar nodig een waakvlamfunctie.

Onderstaand een overzicht van de belangrijkste activiteiten uit de vorige regiovisie, de daarop bereikte resultaten en aandachtspunten voor de komende periode.

1. Samenwerking van AMK en SHG en samenwerking in het Zorg- en Veiligheidshuis door de vorming van een Advies- en Meldpunt Huiselijke geweld en Kindermishandeling (AMHK, nu Veilig Thuis genoemd). Bij de vorming van AMHK aandacht voor samenwerking met de Veiligheidsketen vanuit een Zorg- en Veiligheidshuis

Resultaat:

Veilig Thuis is een feit. Veiligheid en zorg zijn onlosmakelijk met elkaar verbonden. De samenwerking met het Veiligheidshuis heeft vorm gekregen in een periodiek overleg tussen Veilig Thuis en partners van het Veiligheidshuis. Het Veiligheidshuis is o.a. de trekker van de aanpak van mensenhandel, waaronder loverboy problematiek. In de uitwerking van de aanpak van structureel ernstig geweld (MDA++) is het Veiligheidshuis een belangrijke partner.

Aandachtspunt:

De slag naar een volwaardig integraal Zorg- en Veiligheidshuis zal in de komende periode gerealiseerd moeten worden.

2. Bevorderen gezamenlijke deskundigheid
 - a. Brede analyse van de problematiek op alle leefgebieden.

Er wordt toegewerkt naar een standaardmethode voor een brede inventarisatie op alle leefgebieden in risicovolle situaties. Doel is sneller en effectiever kunnen ingrijpen en die maatregelen te nemen die passend zijn in de gegeven situatie. Niet te licht, maar ook niet te zwaar. Deskundigheidsbevordering van professionals moet dit mogelijk maken.

Resultaat:

Er is veel geïnvesteerd in de ontwikkeling en de deskundigheid van de gevormde lokale(wijk)teams in alle gemeenten in Hollands Midden. De samenwerkingsafspraken tussen Lokale Teams en Veilig Thuis zijn geëvalueerd en bijgesteld.

Er is brede aandacht voor gebruik van uniforme benaderingswijze zoals Signs of Safety, om zicht te houden op veiligheid, en de zelfredzaamheidsmatrix voor de systematische inventarisatie van knelpunten op de verschillende leefgebieden.

Aandachtspunt:

De systematische systeemgerichte aanpak met alle leden van een gezin/huishouden vanuit een brede analyse van alle problemen verdient blijvend aandacht.

b. 1 gezin 1 plan 1 regisseur

Deze werkwijze dient verder geïmplementeerd te worden en door iedereen op eenzelfde wijze te worden toegepast. Gezamenlijke training van zorgpartijen kan er voor zorgen dat deze aanpak eenduidig wordt toegepast en komt de samenwerking ten goede.

Resultaat:

In 2017 zijn bijeenkomsten met alle betrokken partijen en gemeenten georganiseerd om 1G1P met nieuwe energie op te pakken en de implementatie een extra impuls te geven.

Aandachtspunt:

Het werken met 1G1P verdient onverkort aandacht zodat iedereen zich bewust blijft van de werkwijze en deze ook door nieuwe medewerkers toegepast wordt. Het mandaat van de zorgcoördinator en doorzettingskracht is daarbij aandachtspunt, evenals tijdig op- en afschalen.

3. Preventie en vroegsignalering

Voorkomen is beter dan genezen. De aanpak via wijkteams biedt nieuwe mogelijkheden voor preventie en ook de Meldcode kan een impuls geven aan vroegsignalering. Onderzocht wordt hoe preventie en vroegsignalering beter vorm kan krijgen.

Resultaat:

In de trainingen van wijkteams en van aandachtfunctionarissen bij organisaties waarvoor de meldcode geldt, is het herkennen van signalen van huiselijk geweld en het vergroten van de handelingsvaardigheid in gespreksvoering over deze signalen opgenomen als trainingsonderdelen.

Aandachtspunt:

Universele, selectieve en geïndiceerde preventie moeten regionaal en lokaal verder uitgewerkt worden. Bijvoorbeeld in blijvende aandacht voor deskundigheidsbevordering. De uitbreiding van de Meldcode per 2019 vraagt opnieuw extra inspanningen.

4. Versterking sociaal netwerk

De sociale omgeving van gezinnen/huishoudens die te maken hebben (gehad) met huiselijk geweld wordt zoveel mogelijk ingezet bij het realiseren van veiligheid. Zo nodig wordt gewerkt aan het organiseren van een professioneel netwerk voor het sociaal steunsysteem, dat dichtbij en langdurig steun biedt. Daarvoor wordt ingezet op training en begeleiding van deze professionals, zodat zij adequate hulp en advies kunnen bieden.

Resultaat:

De basis staat. De Lokale Teams werken in de wijk en leggen en onderhouden contacten die van belang zijn om de lokale problemen het hoofd te bieden.

Aandachtspunt:

Borging van een waakvlamfunctie, die dichtbij en langdurig steun biedt waar nodig, vraagt aandacht. Ook afbakening van kunnen en kennen is van belang (tijdig op en afschalen).

Bijlage 4: Wettelijke kaders

Het tegengaan van huiselijk geweld in alle vormen en het bevorderen van veiligheid binnen gezinnen/ huishoudens zijn opgaven die voortkomen uit wettelijke verplichtingen en internationale verdragen. Specifiek voor kinderen en andere kwetsbare groepen zijn er verdragen waar Nederland zich bij aangesloten heeft. Het VN-Verdrag inzake de rechten van het kind (1990) is voor Nederland op 8 maart 1995 in werking gestreden en ziet toe *op Participation,*

“Alle kinderen moeten veilig, gezond en kansrijk kunnen opgroeien. Zij kunnen zich ontwikkelen en meedoen.” VN-Kinderrechtenverdrag.

Provisions and Protections. Het ministerie van Volksgezondheid, Welzijn en Sport (VWS) stelt in haar beleidsbrief van 27-11-2017 dat veilig, gezond en kansrijk opgroeien de kern is van het VN-Kinderrechtenverdrag en daarmee de grondslag van het jeugdbeleid.

Gemeenten hebben op grond van de Wmo en de Jeugdwet een verantwoordelijkheid in het tegengaan van huiselijk geweld en het bieden van hulpverlening en waar nodig opvang aan inwoners die slachtoffer zijn van huiselijk geweld. Op grond van de Wet tijdelijk huisverbod kan de gemeente daders van huiselijk geweld een tijdelijk huisverbod opleggen en krijgt het gezin/huishouden (slachtoffers als daders) hulpverlening om het geweld duurzaam te stoppen.

In de Jeugdwet respectievelijk Wmo staat:

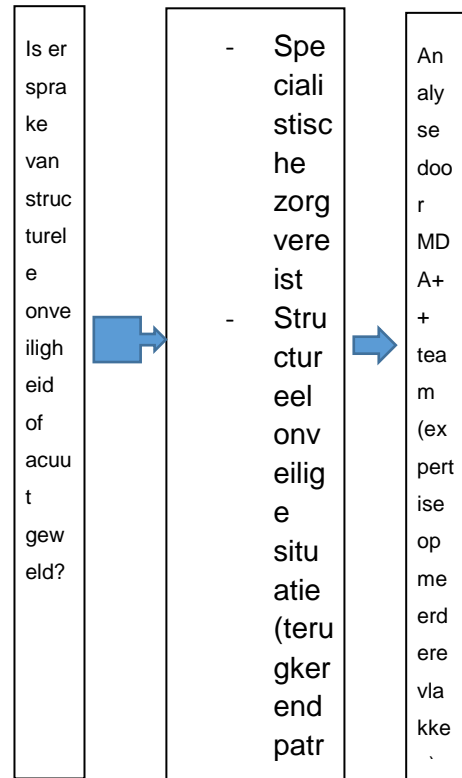
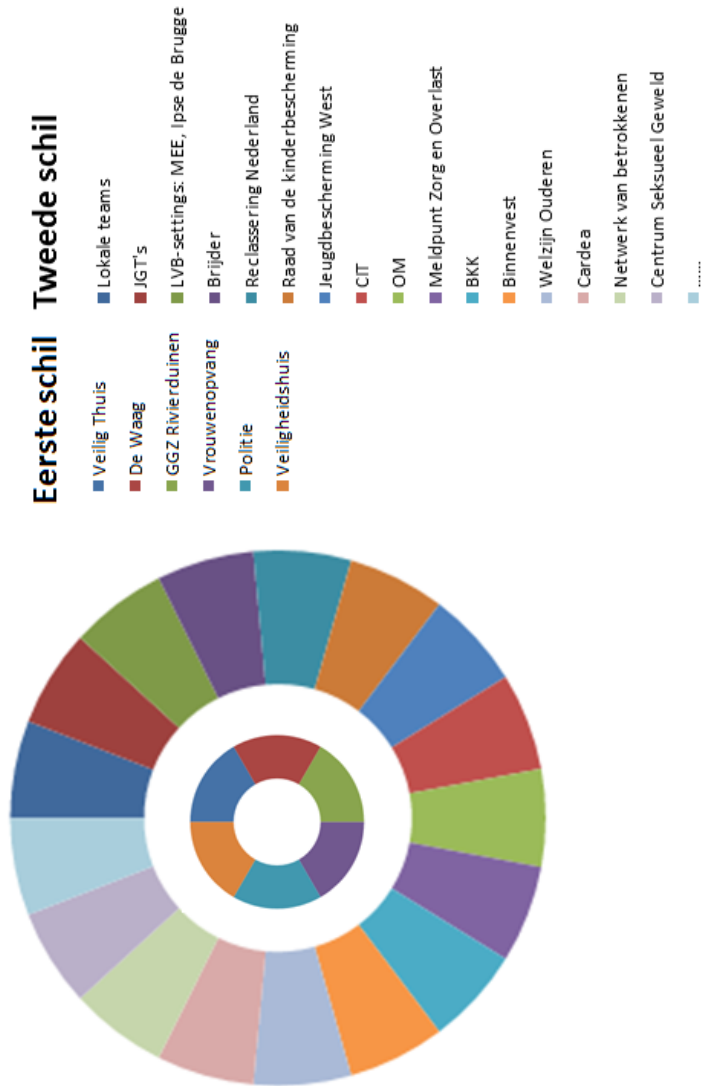
“Gemeentelijk beleid is gericht op het bevorderen van de veiligheid van de jeugdige in de opvoedsituatie waarin hij opgroeit.” Jeugdwet art. 2.1e

“Onder maatschappelijke ondersteuning wordt verstaan: bevorderen van de sociale samenhang, de mantelzorg en vrijwilligerswerk, de toegankelijkheid van voorzieningen, diensten en ruimten voor mensen met een beperking, de veiligheid en leefbaarheid in de gemeente, alsmede voorkomen en bestrijden van huiselijk geweld” Wmo art. 1.1

De belangrijkste internationale verdragen, nationale wettelijke kaders en adviesorganisaties voor de aanpak huiselijk geweld zijn:

- VN-Kinderrechtenverdrag: Internationaal verdrag inzake de rechten van het kind
- Internationaal Verdrag voor de rechten van de mens (*Verdrag van Istanbul*)
- VN verdrag Inclusieve samenleving
- Wet Maatschappelijke Ondersteuning (WMO)
- Jeugdwet
- Wet tijdelijk huisverbod
- Meldcode huiselijk geweld en kindermishandeling
- Programma 'Geweld hoort nergens thuis', VWS, JenV, VNG
- Beleidsbrief 27-11-2017 Ministerie van Volksgezondheid, Welzijn en Sport
- Rapport Weten is nog geen Doen, realistisch perspectief op redzaamheid, Wetenschappelijke Raad Regeringsbeleid (WRR)
- Samenwerkend Inspecties Jeugd en Sociaal domein, Leren van Calamiteiten 2, Veiligheid van kinderen in kwetsbare gezinnen
- Ombudsman, o.a. rapport 'Vrouwen in de knel'
- Visie document gefaseerde ketenzorg
- Wetboek van strafrecht

Bijlage 5: MDA++: voor zeer complexe en ernstige casuïstiek



Bijlage 6: Geïnterviewde partijen en borging aanpak

Geïnterviewde partijen

- Beleidsambtenaren Hollands Midden
- TWO Jeugdhulp
- Veiligheidshuis
- GGD
 - Veilig Thuis
 - Meldpunt Zorg & Overlast
 - Centrum voor Jeugd en Gezin
 - Publieke Zorg Jeugd
- Vrouwenopvang
 - Rosa Manus
 - Kwintes
- De Waag
- Sociaal Team / Jeugd en Gezins Teams
- Kwadraad
- Politie
- Openbaar Ministerie
- Reclassering Nederland
- Geestelijke Gezondheidszorg Rivierduinen
 - Kinderen en Jeugd
 - Centrum Seksueel Geweld
- Jeugdbescherming West

Borging aanpak huiselijk geweld Hollands Midden

- Bestuurlijk overleg Huiselijk Geweld (BO): vertegenwoordigers gemeenten Hollands Midden, vertegenwoordiger Veiligheidsregio, vertegenwoordiger Portefeuillehouder overleg Publieke Gezondheid, OM, Politie, GGD, Vrouwenopvang, de Waag, Kwadraad, vz van Regionaal Beleidsoverleg
- Regionaal Beleidsoverleg (RBO): ambtelijk vertegenwoordigers gemeenten , OM, politie, Veilig Thuis, voorzitter van Ketenpartneroverleg
- Ketenpartners overleg (KPO): Veilig Thuis; de Waag; Vrouwenopvang Rosa Manus en Kwintes; Kwadraad/lokale teams; Veiligheidshuis HM ; Raad voor de Kinderbescherming; GGZ Rivierduinen kinderen- en jeugd; Centrum Seksueel Geweld; Lubec; Activite; SlachtofferHulp Nederland; Reclassering NL; GGD/PZJ; Jeugd en Gezinsteams; Stichting de Binnenvest; Radius .

